

KN 12.9.2024 § 91

Aloitteen liite 1.

Hyväksytty ohjausryhmän kokouksessa 2.9.2024

RUOVEDEN JA VIRTAIN SEURAKUNNAN LIITOSSOPIMUS**1. Yleistä liitoksen perusteista ja tavoitteista**

Liitossopimuksella

- määritellään toimintamalli, jolla varmistetaan alueiden paikallisidentiteetin huomioiminen ja vahvistetaan paikallisdemokratiaa,
- muodostetaan 1.1.2026 yksi seurakunta, jonka alueella on kaksi kirkkoaluetta (Ruoveden kirkkoalue ja Virtain kirkkoalue),
- uuden seurakunnan nimeksi esitetään Tarjanteen seurakuntaa.

Ruoveden ja Virtain seurakuntien jäsenmäärä on 31.12.2023 yhteenlaskettuna 7889. Kirkkohallituksen ennusteen mukaan jäsenmäärä tulee vuoteen 2040 mennessä laskemaan -2184 (vuosittain 98–176 jäsentä), jäsenmäärän ennustetaan olevan 5705. Jäsenmäärä on verotulojen kehityksen olennainen tekijä. Kirkkohallituksen julkaiseman seurakuntien verotuloennusteen pohjalta kirkollisverotuotot eivät tulevina vuosina tule kasvamaan vaan niiden muutos laskee alle 0,5 prosenttiyksikön.

Kirkollisvero 1000 e	2024	2025	2026	2027	2028	2029	2030
Yhteensä	2 243	2 259	2 266	2 269	2 271	2 277	2 286
Muutos-%	1,77 %	0,70 %	0,32 %	0,14 %	0,09 %	0,25 %	0,42 %

Ruoveden ja Virtain seurakuntien liitoksella tavoitellaan toiminnan taloudellisuutta, jolla varaudutaan tuleviin jäsenmäärän laskusta johtuviin muutoksiin. Tähän liitokseen on ryhdytty, koska tulevaisuuskuva edellyttää vahvoja sopeutustoimia, joiden toteuttaminen on helpompaa isommissa seurakuntayksikössä toimintaan koskematta.

Ruoveden ja Virtain seurakunnat toteuttavat liitoksen ennakoivasti tilanteessa, jossa kriisiytyvän seurakunnan mittarit eivät vielä pakota liitokseen.

Liitoksella turvataan ja järjestetään seurakunnan palvelut tasapuolisesti kummallakin kirkkoalueella. Seurakuntalaisuuden ja vapaaehtoisuuden vahvistaminen ovat keskeisiä painopistealueita liitossopimuksen ja aloitteen edettyä hyväksymisvaiheeseen.

Tavoitteena on tehostaa seurakunnan hallintoa, taloutta ja työn organisointia niin, että paikallistasolla seurakuntalaisen arkeen muutos näyttäytyy mahdollisimman vähäisenä. Seurakuntalaisten tarpeet ohjaavat toiminnan sopeuttamista.

Aloitteen liite 1.

Ruovesi-Virrat ohjausryhmä TALOUDEN LUKUJA 30.8.2024

Viralliset ilinpäätökset 2023, vahvistetut talousarviot 2024 sekä laskennalliset luvut vuosille 2025-2027

Tuloslaskelma	TP 2023			TA 2024			2025		2026		2027	
	Ruovesi-Virrat	Virrat	Ruovesi	Yht.	Virrat	Ruovesi	Yht.	Yht.	Yht.	Yht.		
Toimintatuotot	415 813	275 450	219 100	494 550	273 390	185 250	458 640	447 090	456 032			
Toimintakulut												
Henkilöstökulut	-1 225 425	-738 124	-486 367	-1 224 491	-756 577	-498 526	-1 255 103	-1 209 761	-1 240 005			
Palvelujen ostot	-728 295	-585 522	-273 850	-859 372	-497 556	-276 708	-774 264	-832 591	-855 679			
Aineet ja tarvikkeet	-252 537	-151 320	-85 440	-236 760	-153 136	-77 195	-230 331	-237 241	-244 358			
Muut toimintakulut	-128 901	-77 260	-41 080	-118 340	-77 260	-41 080	-118 340	-122 890	-125 547			
TOIMINTAKATE	-1 919 345	-1 276 776	-667 637	-1 944 413	-1 211 139	-708 259	-1 919 398	-1 955 393	-2 009 557			
Kirkollisverotulot	2 157 589	1 363 000	870 425	2 233 425	1 372 000	887 000	2 259 000	2 268 480	2 271 495			
Valtionrahoitus	215 306	131 200	83 412	214 612	127 593	81 404	208 997	205 797	202 844			
Verotuskulut	-28 665	-19 200	-10 943	-30 143	-19 500	-10 746	-30 246	-30 591	-30 632			
Kirkon rahastomaksut	-172 212	-106 500	-72 667	-179 167	-107 000	-72 345	-179 345	-181 280	-181 520			
Rahoitustuotot ja -kulut	2 945	13 450	-22 246	-8 796	13 450	-18 500	-5 050	-1 950	-1 800			
VUOSIKATE	255 628	105 174	180 344	285 518	175 404	158 554	333 958	305 063	250 830			
Poistot	-243 080	-108 547	-126 539	-235 086	-108 547	-126 539	-235 086	-235 086	-235 086			
Tilikauden yli-/alijääm	12 548	-3 373	53 805	50 432	66 857	32 015	98 872	69 977	15 744			
Jäsenmäärä yht.	7923			7741			7572	7402	7 254			

Tietolähteenä on käytetty Kirkkohallituksen seurakuntakohtaista jäsen- ja kirkollisverotuloennustetta 31.8.2023 (FGF Finnish Consulting Group Oy)

Palkkakutuja on korotettu keskimäärin 2.5 % vuosittain (2026, 2027) huomioiden mahdolliset etäköitymiset v. 2025.

Toimintakuluissa on huomioitu arvolisäveron korotus vuodesta 2025 eteenpäin sekä inflaation vaikutus arviolta n. 3 prosenttia.

Valtionrahoitukseen mahdollisia hallituksen kaavailemia leikkauksia ei ole laskelmassa huomioitu, koska niistä ei ole päätöksiä.

Ruoveden seurakunnan ulkoalueiden ja hautausmaiden hoidon kilpailutus on kesken 8/2024.

Mahdollinen sopimus vaikuttaa palkkakuluihin ja aineisiin ja tarvikkeisiin alentavasti ja lisää palveluiden ostoja.

2. Toiminta, toimitukset

2.1. Jumalanpalveluselämä ja kirkolliset toimitukset

Ruoveden ja Virtain kirkkoalueilla

- Jumalanpalveluselämän laajuudesta päättää kirkkoneuvosto vuosittain käsiteltävässä jumalanpalvelussuunnitelmassa.
- Palvelut tullaan järjestämään tasapuolisesti kummallakin kirkkoalueella. Toimintoja tarkastellaan vuosittain.
 - Päiväjumalanpalvelukset järjestetään kahden kirkkoalueen kirkoissa pääsääntöisesti klo 10.
 - Jumalanpalvelussuunnittelun kriittisenä rajana pidetään viittätoista osallistujaa, jos jumalanpalveluksen toteuttamiseen tarvitaan kolme (pappi, kanttori, suntio) palkattua työntekijää.
 - Jumalanpalvelusten striimauksen kriittisenä rajana pidetään 50 osallistujaa/jumalanpalvelus.
 - Tulevina vuosina osan messuista pappi toteuttaa yhdessä vapaaehtoisten kanssa.
- Kirkollisten toimitusten (kasteiden, vihkimisien ja hautaan siunaamisien) toteuttamista varten laaditaan riittävät henkilöstöresurssit turvaava toimitusluettelo. Työvuorosuunnittelussa tavoitteena on mahdollistaa levollinen ja läsnä oleva toimituksen toteuttaminen varaamalla riittävä henkilöstöresurssi sekä tarvittavat siirtymä- ja valmisteluajat.

Aloitteen liite 1.

- Avioliittoon vihkimiset ja avioliittojen siunaamiset sekä kasteet varaudutaan toimittamaan pääsääntöisesti lauantai- ja sunnuntai-iltapäivinä.
- Liitosvaiheen henkilöstörakenne riittää hyvin turvaamaan toimitusten toteuttamisen. Yhteisen toiminnan kehittyessä on mahdollista tarkastella toiminnan tehostamista virkojen tai toimien avautuessa täytettäväksi.

Jumalanpalveluspaikkoja on 12, koska seurakunta on laaja.

Kirkot: Ruovesi, Virrat, Killinkoski, Murole ja Liedempohja

Seurakuntatalot: Ruovesi ja Virrat

Kappelit: Ruovesi, Uuden hautausmaan kappeli ja Killinkosken kappeli

Ei seurakunnan omistuksessa: Kurjenkylän rukoushuone, Matias-kappeli (Virrat) ja Kulkurin kappeli (Visuvesi).

2.2. Papit

- Seurakuntalaisten kohtaamisen ja sielunhoidon tarve korostuu yksinäisyyden lisääntymisen ja hyvinvointivaltion heikentymisen myötä.
- Jumalanpalvelusten kävijämäärät kääntyvät laskuun 2030-luvulla.
- Suunnitelmakauden 2025–2035 ajan kirkollisten toimitusten määrä pysyy ikärakenteen vuoksi korkealla tasolla.
- Seurakunnassa on kirkkoherra, kappalainen ja kaksi seurakuntapastoria, joista yksi osa-aikainen (80 %).
- Suunnitelmakauden 2025–2035 aikana papin virat vähenevät neljästä kolmeen.
- Henkilöstösäästöjä syntyy jo uutta seurakuntaa perustettaessa, koska kirkkoherran virkoja on yksi aiemman kahden asemesta.
- Pappien esihenkilönä on kirkkoherra.

2.3. Musiikkityö

- Seurakunnan musiikkityötä johtaa kanttori, jonka esihenkilönä on kirkkoherra.
- Tavoitteena on, että kanttoritiimissä on mukana kaksi seurakuntakuntamusikkoa, joiden tehtäviin kuuluu jumalanpalveluksia, kirkollisia toimituksia, hartauksia ym.
- Seurakunta verkostoituu vahvasti paikalliseen musiikkielämään.
- Työalan suunnitelmakauden 2025–2035 henkilöstösäästöt on saavutettu etupainotteisesti, kun Ruoveden ja Virtain seurakunnat perustivat yhteisen kanttorin viran vuonna 2022. Kanttorin virka täytettiin vuonna 2023.
- Kuorotoimintaa jatketaan kirkkoalueittain, mutta myös kuorojen yhteisharjoituksia ja esiintymisiä jatketaan jo totutun mukaisesti.

2.4. Kasvatus

- Seurakunnassa on kolme kasvatuksen virkaa.
- Ikäluokkien pienentymisen ja eläköitymisen myötä virat vähenevät kolmesta kahteen suunnitelmakauden 2025–2035 aikana.
- Kun työalalla on virantäyttö seuraavan kerran ajankohtainen, niin kyseisen kasvatuksen viran virkapaikka tulee olemaan Ruovesi.
- Rippikoulun järjestämisvastuu on kasvatuksen tiimillä. Rippikoulun toteuttamiseen osallistuvat tarpeen mukaan diakonian työntekijät, kanttori, nuorisotyön ohjaajat, varhaiskasvatuksen ohjaaja ja papisto.

Aloitteen liite 1.

- Rippikoulumaksut ovat nyt Ruovedellä 180 € ja Virroilla 150 €. Muodostuneelle seurakunnalle päätetään uusi hinta.
- Kappalainen on työalan lähiesihenkilö.

2.5. Diakonia

- Seurakunnassa on kaksi diakonian virkaa.
- Molemmat virat säilyvät suunnitelmakauden 2025–2035 ajan.
- Vaadittavat henkilöstösäästöt on saavutettu liitosselvitysprosessin aikana, kun Virtain seurakunta jätti täyttämättä vuonna 2023 toisen diakonian viroistaan.
- Diakonia on sielunhoidollista lähipalvelua, joten on välttämätöntä, että molemmilla kirkkoalueilla säilyy diakonian virka.
- Diakonian kokoava toiminta jatkuu entisellään kirkkoalueittain.
- Muodostuvan seurakunnan kirkkoalueiden nykyiset toiminnot jatkuvat, ja niitä kehitetään kirkkoalueiden tarpeiden mukaan.
- Kappalainen on työalan lähiesihenkilö.

2.6. Lähetys- ja kansainvälinen työ

- Seurakunnassa lähetysasioita hoitaa viranhaltija ja/tai vapaaehtoinen lähetys sihteeri.
- Seurakunta tukee tasapuolisesti kirkon virallisia lähetysjärjestöjä.
- Lähetyspiirin toiminta jatkuu entisellään kirkkoalueittain, mutta myös yhteisiä kohtaamisia luodaan.
- Lähetystyön palvelusopimukset:
 - Ruovedellä on sopimukset Suomen Lähetysseuran ja Lähetysyhdistys Kylväjän kanssa.
 - Virroilla on sopimukset Suomen Lähetysseuran, Suomen Luterilainen Evankeliumiyhdistyksen, Suomen evankelisluterilaisen Kansanlähettyksen, Lähetysyhdistys Kylväjän ja Medialähetys Sanansaattajat ry:n kanssa
- Ystävyysseurakunnat:
 - Ruovesi: Halliste, Viro
 - Virrat: Järva-Jaani, Viro
- Kirkkoherra on työalan esihenkilö.

2.7. Virasto- ja tukipalvelut, tiedotus

- Eläköitymiset pyritään täyttämään nykyisestä henkilökunnasta.
- Seurakuntatoimistossa on 1,5 ja taloustoimistossa on 3 työntekijää.
 - Virasto- ja talouspalvelut säilyvät suunnitelmakauden 2025–2035 ajan Ruoveden ja Virtain kirkkoalueilla.
 - Aukioloajat ovat Virroilla ma, ke klo 10–13 ja Ruovedellä ti, to klo 10–13
 - Palvelut annetaan myös puhelimella ja sähköpostilla.
- Suntion töitä hoitaa kaksi viranhaltijaa, ja heidän sijaisuutensa hoidetaan tarvittaessa töihin palkatuilla henkilöillä.
- Keittiöpalvelut jatkuvat ennallaan: Virroilla on oma seurakuntaemäntä, Ruovesi käyttää pitopalvelua.
- Siivous hoidetaan nykyisen henkilökunnan resursseilla ja tarvittaessa mm. sijaisuudet järjestetään ulkoistettuna.

Aloitteen liite 1.

- Ohjelmistovastaava suunnittelee tapahtumia, toimii somevastaavana, huolehtii tiedotuksesta ja striimauksen toteuttamisesta molemmissa seurakunnissa.
 - Seurakunnan viestintää johtaa kirkkoneuvosto, ja käytännön vastuu on kirkkoherralla.
 - Viestintä on jokaisen tehtävä.
 - Kirkollisia tiedotuksia ilmoitetaan Suomenselän Sanomissa ja Ruovesi-lehdessä.
 - Seurakunnan uudet verkkosivut ja Facebook-sivu laaditaan, vanhat sivustot sulkeutuvat.
- Uuden seurakunnan tietohallinto tulee erikseen muotoiltavaksi. Seurakunnat huolehtivat tiedostojen siirtämisestä: olennainen tieto otetaan talteen ja välitetään muodostettavaan organisaatioon.
- Arkistonmuodostus on suunniteltava erikseen.
- Ohjesäännöt yhdistetään ja seurakunnan visio luodaan ottaen huomioon voimassa olevat kirkkoalueiden strategiat ja visiot.
- Hallintopäällikkö on työalan esihenkilö.
- Talouspäällikkö vastaa talous- ja kiinteistöhallinnosta.

2.8. Henkilöstö

Liittyvien seurakuntien henkilöstöt säilyvät lähtökohtaisesti omalla kirkkoalueellaan liitosseurakuntaa muodostettaessa. Turvataan tutun työntekijän tavoitettavuus, kirkkoalueiden identiteetin välittyminen sekä perinteiden jatkumo. Sijaisuudet pyritään pääsääntöisesti hoitamaan sisäisin järjestelyin. Työn organisointi tuottaa myös säästöjä ja antaa turvaa henkilökunnalle loma-ajan järjestelyihin.

Siirtyvä henkilöstö ja virkapaikat

Aloitteen liite 1.

Papisto	virka	paikka	%	Uusi nimike	virka	paikka	%
vs.kappalainen	Virrat			1 kappalainen	Virrat		1
vt.kirkkoherra	Ruovesi	40	0,4	kirkkoherra	Ruovesi		1
	Virrat	60	0,6				
seurakuntapastori	Ruovesi	30	0,3	seurakuntapastori	Virrat		1
	Virrat	70	0,7				
seurakuntapastori	Ruovesi		1	seurakuntapastori	Ruovesi	80	0,8
Musiikki							
kanttori	Ruovesi	50	0,5	kanttori	Ruovesi		1
	Virrat	50	0,5				
kanttori	Virrat		palkkio	seurakuntamusikko	Virrat		palkkio
yhdistelmäyöntekijä	Ruovesi	50	0,5	seurakuntamusikko	Ruovesi		palkkio
Kasvatus							
nuorisotyönohjaaja	Virrat		1	nuorisotyönohjaaja	Virrat		1
nuorisotyönohjaaja	Virrat		1	nuorisotyönohjaaja	Virrat		1
varh.kasv.ohjaaja	Virrat		1	varh.kasv.ohjaaja	Virrat		1
yhdistelmäyöntekijä	Ruovesi	50	0,5				
Diakonia/lähetys							
diakonissa	Virrat		1	diakoniatyöntekijä	Virrat		1
diakonissa	Ruovesi		1	diakoniatyöntekijä	Ruovesi		1
Virastopalvelut							
toimistosihteeri	Virrat	50	0,5				
				toimistosihteeri	Virrat		1
toimistosihteeri	Ruovesi		1	toimistosihteeri	Ruovesi	50	0,5
talouspäällikkö	Virrat		1	talouspäällikkö	Virrat		1
toimistosihteeri	Virrat		1	toimistosihteeri	Virrat		1
talouspäällikkö	Ruovesi		1	hallintopäällikkö	Ruovesi		1
Tukipalvelut							
suntio	Ruovesi	80	0,8	suntio	Ruovesi	80	0,8
tilahuoltaja-keittiö	Virrat	60	0,6				
emäntä/siivoaja	Ruovesi	60	0,6	emäntä/siivoaja	Ruovesi	60	0,6
seurakuntamestari	Virrat		1	seurakuntamestari	Virrat		1
seurakuntaemäntä	Virrat		1	seurakuntaemäntä	Virrat		1
suntio/some/striimau	Virrat		1	ohjelmistovastaava	Virrat		1
Yhteensä			20,5				18,7

Liite 1 henkilöstöorganisaatiokaavio

3. Talous

Seurakunnan kaikki omaisuus ja kiinteistöt siirtyvät uuden seurakunnan omaisuudeksi, ja mahdolliset lainat, muut vastuut ja veloitteet siirtyvät uuden seurakunnan vastattavaksi. Seurakunnalle siirtyvät testamentit ovat taseessa, mutta niiden käyttötarkoitus jatkuu määritellyn mukaisesti.

Aloitteen liite 1.

3.1. Uuden seurakunnan kirkollisveroprosentti 1.1.2026 on 1.75 %

- Veroprosentti 1.1.2024 Ruovesi 1.8 % ja Virrat 1.7 %

3.2. Rahastot/rahavarat tilinpäätöksen 31.12.2023 mukaan:

Ruoveden ja Virtain seurakuntien sijoitukset ja rahoitusomaisuus ja toimeksiantojen varat vahvistetun tilinpäätöksen 31.12.2023 mukaisesti:					
Sijoitukset ja rahoitusarvopaperit	Ruovesi	Markkina-arvo		Markkina-arvo 31.12.2023	Tarjanteen seurakunta
		31.12.2023	Virrat		
Yhdistelmärahasto ja muuta ra	100 000	103 921	569 602	611 012	
Osakkeet	19 640		491		
Muut osakkeet ja osuudet	47 091		52 911		
Joukkovelkakirjalaina	0		200 000	200 600	
	166 732		823 004		989 735
Rahat ja pankkisaamiset					
Seurakunta	153 924		258 072		
Hautainhoitorahasto	22 208		217 598		
	176 132		475 670		651 802
		Yht.	1 298 674		1 641 537
Lahjoitusrahastot					
Testamenttirahastot	14 485		167 598		
Lahjoitusrahastot	14 604		102 068		
	29 089		269 666		298 755

(Osakkeet ja muut osakkeet ja osuudet lähtökohtaisesti muita kuin pörssiosakkeita.)

Toimeksiantojen varat taseessa

Virtain seurakunta lahjoitusrahastojen pääomat:

Hilkka Jaatisen testamenttilahjoitus	167 598
Diakonirahasto	83 042
Katastrofirahasto	19 025
Yhteensä	269 666

Ruoveden seurakunta lahjoitusrahastojen pääomat:

Kulonen/Yli-Pohja testamenttilahjoitus	14 485
Diakoniarahasto	3 828
Ruoveden srk nuoriso kannatusrah.	6 505
Katastrofirahasto	1 807
Huumeiden vast. toimintaan	2 464
Yhteensä	29 089

3.3. Velkojen ja vastuiden siirtyminen

Ruovesi:

- Velka Ylä-Pirkanmaan Osuuspankki 480.000 € 31.12.2023.

Virrat:

- Velka Ylä-Pirkanmaan Osuuspankki 150.000 € 31.12.2023.

3.4. Siirtyvät yhteistyösopimukset

Aloitteen liite 1.

Seurakuntien eri sopimusten veloituserusteissa on perusmaksuja, käyttäjä- ja tapahtumakohtaisia maksuja. Perusmaksujen voidaan olettaa vähenevän Katrina sähköisen kalenterin, Kirkon palvelukeskuksen (Kipan), IT-alueen, terveyshuollon ja tilintarkastuksen osalta. Kustannussäästöarvio on 12 000 € vuositalolla. Kustannussäästöt realisoituvat, kun sopimuksia yhdistämällä on saatu yhdistettyä käytössä olleita ohjelmistoja. Sopimusten yhdistämisessä on huomioitava nykyisten sopimusten määräaikaisuus.

Ruovesi/Virrat:

- Katrina sähköinen kalenteri, Vitec Software Group
- Palvelusopimus Kirkon palvelukeskus (Kipa)
- Tilintarkastussopimukset
- ICT-palvelusopimukset
- Kirkon keskusrahaston it-alue Seinäjoki ja it-alue Tampere
- Tampereen ev.lut. seurakuntayhtymä:
 - aluekeskusrekisteri
 - sairaalasielunhoito
 - palveleva puhelin
 - kehitysvammaistyö
 - perheneuvonta
 - lastenohjaajan palkkakulut (Tays)
- Seinäjoen seurakuntayhtymä, perheneuvonta
- Sopimukset työterveyshuoltopalveluiden järjestämisestä
- Vakuutukset, kopiokone, puhelin, sähkö, jätehuolto
- Kirkkopalvelut seurakuntamaksu
- Kirkon keskusrahastomaksu
- Kirkon eläkerahastomaksu
- Teosto, Kopiosto
- Canon, sähköinen arkisto (Ruovesi)

Talousarvioavustukset:

Ruovesi:

- Stoolin partiolaiset ry
- Ruoveden seurakunnan atleetit (Ruoska) ry

Virrat:

- Kurjenkylän rukoushuoneyhdistys

Aloitteen liite 1.

Päättävät taseet 31.12.2023

TASE 31.12.2023		Ruovesi	Virrat
VASTAAVAA			
Aineettomat hyödykkeet	Aineettomat oikeudet	13 505,15	8 447,08
	Muut pitkävaikutteiset menot	4 268,27	0,00
Aineelliset hyödykkeet	Maa- ja vesialueet	512 500,25	854 958,95
	Hautaus-toimen aineelliset hyödykkeet	719 432,44	45 589,89
	Rakennukset	2 232 334,15	1 651 962,54
	Kiinteät rakenteet ja laitteet	19 022,45	96 328,41
	Koneet ja kalusto	139 197,07	9 122,10
	Muut aineelliset hyödykkeet	0,00	2 526,82
	Ennakkomaksut ja keskeneräiset hankinnat	56 823,35	0,00
Sijoitukset	Osakkeet ja osuudet	19 640,48	190 883,17
Toimeksiantojen varat	Lahjoitusrahas-tojen erityiskatteet	0,00	410,00
	Muut toimeksiantojen varat	122 208,05	218 383,21
Vaihto-omaisuus	Muu vaihto-omaisuus	15 529,33	0,00
Saamiset	Lyhytaikaiset saamiset	22 522,89	31 375,58
Rahoitusarvopaperit	Osakkeet ja osuudet	47 091,02	570 092,09
	Muu arvopaperit	0,00	200 000,00
Rahat ja pankkisaamiset	Rahat ja pankkisaamiset	153 923,52	258 071,73
Yhteensä		4 077 998,42	4 138 151,57
VASTATTAVAA			
Oma pääoma	Oma pääoma	3 308 185,18	3 291 065,56
	Peruspääoma	2 863 287,60	2 514 697,74
	Edellisten tilikausien ylijäämä/alijäämä	474 154,25	734 565,76
	Tilikauden ylijäämä/alijäämä	-29 256,67	41 805,10
Toimeksiantojen pääoma	Lahjoitusrahas-tojen pääomat	0,00	269 666,48
	Muut toimeksiantojen pääomat	136 865,24	222 376,71
Vieras pääoma	Pitkäaikainen vieras pääoma	360 000,00	102 762,40
	Lyhytaikainen vieras pääoma	120 000,00	50 000,00
	Ostovelat	47 746,65	33 811,28
	Muut velat	15 569,24	35 036,34
	Siirtovelat	89 632,11	133 432,80
Yhteensä		4 077 998,42	4 138 151,57

4. Kiinteistöt:

- Kiinteistöluettelo
Sopimuksen liitteenä on maanmittauslaitoksen selvitys Ruoveden ja Virtain omistamista kiinteistöistä.
Liite 2. Virtain seurakunta
Liite 3. Ruoveden seurakunta
- Tiedossa olevat seurakuntien peruskorjaustarpeet
Ruovesi: Kirkon peltikaton uusiminen ja kirkon maalaus
Virrat: Killinkosken kirkon vesikaton uusiminen ja ulkovoiren maalaus

Aloitteen liite 1.

Tiedossa olevat korjaustarpeet kohteittain löytyvät seurakuntien kiinteistöstrategioista.

Liite 4. Virtain kiinteistöstrategia 2024–2028

Liite 5. Ruoveden kiinteistöstrategia 2023–2028

- Kiinteistöjen huolto on ulkoistettu.
Virtain seurakunta: Juper Oy, sopimus voimassa 31.12.2027
Ruoveden seurakunta: Kiinteistöhuoltokilpailutus kesken, TKP Nieminen Oy sopimus voimassa 31.12.2024.

- Kiinteistöt, joista liitosneuvotteluissa on sovittu luovuttavan Virrat, Ruovesi: Maa-alueista, rantatonteista tarvittaessa voidaan myydä.

Ruoveden rantatontit:

	Kärkisaari 1:42 8,58	TASE	Hintapyynti
1 Tontti 1	23 300	2 528,46	68 000,00 €
2 Tontti 2	7 900	842,82	38 000,00 €
3 Tontti 5	11 500	1 264,23	75 000,00 €
4 Tontti 6	15 400	1 685,64	85 000,00 €
		6 321,16	
	Majaketo 15:24 123,7		
5 Tontti 1	5 700	759,57	85 000,00 €
6 Tontti 7	12 000	1 599,10	95 000,00 €
7 Tontti 10	9 400	1 252,63	85 000,00 €
8 Tontti 11	22 300	2 971,67	115 000,00 €
9 Tontti 13	6 100	812,88	85 000,00 €
		7 395,85	

5. Hautaustoimen järjestäminen

- Muodostettavalla seurakunnalla on 6 hautausmaata (Ruovesi, Murole, Virrat uusi ja vanha, Killinkoski ja Liedempohja).
- Hautaustoimen hallinto ja hautainhoitorahasto toteutetaan osana talouspalveluita, ja niistä vastaava viranhaltija on talouspäällikkö.
- Hautainhoidossa palvelutarjonta harmonisoidaan muodostuneelle seurakunnalle, kuitenkin niin että siirtymäaikana huomioidaan voimassa olevat hautainhoitosopimukset. Tavoitteena on sekä kukkavalikoimien, hoitosopimussisältöjen ja sopimusten kestoajojen yhtenäistäminen siirtymäajat huomioiden. Ympäristönäkökulmat huomioidaan Kirkon ympäristödiplomin mukaisesti hoitosuunnitelmassa.

	Ruovesi	Virrat
Määräaikaisia haudanhoitosopimuksia	140	303
Kesähoitosopimuksia	560	325
Ainaishoidot	132	0
Yhteensä haudanhoitoja	832	628
Haudanhoitorahaston toimintakulut vuodessa	88 970,28 €	75 267,85 €
Hoitovastuut vuoden lopussa	272	829
Yhden hoidetun haudan kulu keskimäärin	106,94	119,85
Seurakuntatalouden haudanhoitovastuu	29 086,44 €	99 358,36 €
Sopimuksia vastaava pääoma	122 208,05 €	218 383,21 €
Yli-/alikatteisuus	93 121,61 €	119 024,85 €

10

Aloitteen liite 1.

- Muodostuneelle seurakunnalle päätetään yhtenäinen haudaushinnasto, joka määrittelee tavoitetilan ja hinnasto vastaa todellisia kuluja.
- Oman seurakunnan sotaveteraanin, sotaveteraanin puolison ja lotan hautauksista ei peritä maksua.

TUOTTEET	RUOVESI	VIR RAT
Haudaus- ja hautapaikkamaksut		
oman kunnan asukkaat		
arkku hautasijamaksu 50/25 vuotta/sija	200	120
arkkuhautauskulut	600	200
urnahautauskulut	100	100
urna-alueen hautapaikka 50/25 vuotta	100	120
urnahautauskulut	100	100
muistolehto	100	30
sirottelumaksu	0	50
muistolehdon laatta	150	0
urnalehto	0	70
urnalehtomaksu	0	100
ulkopaikkakuntalainen		
arkku hautasijamaksu 50/25 vuotta/sija	550	360
arkkuhautauskulut	700	400
arkku sotaveteraani, lotta	0	180
urnahautauskulut	0	200
urnahautauskulut	200	200
urna-alueen hautapaikka 50/25 vuotta	300	180
urnahautauskulut	200	200
urna sotaveteraani, lotta	0	90
urnahautauskulut	0	100
muistolehto	200	30
sirottelumaksu	0	100
muistolehdon laatta	150	0
muistolehto, sotaveteraani/lotta	0	15
sirottelumaksu	0	20
urnalehto	0	100
urnalehtomaksu	0	200
urnalehto, sotaveteraani/lotta	0	50
urnalehtomaksu	0	75
50 vuotta		
25 vuotta		

- Haudanhoitohinnasto

	1	2	3	4	5	6	7	8
Virrat/Kesähoito	80	95	110	125	140	155	170	185
Virrat/5 vuotta määräaikainen	550	560	570	580	590	600	610	620
Ruovesi/Kesähoito	105	105	115	125	140	155	170	185

Aloitteen liite 1.

- Hautaus ja hautausmaiden hoito
 - Virrat: Sopimus sisältää haudankaivuun ja -peiton, hoitohaudat, hautausmaiden hoidon. Seurakunnalla ei ole henkilökuntaa hautatoimessa.
 - Ruovesi: Haudanhoitokilpailutus on kesken.
- Hautatoimen ohjesääntö, hoito- ja käyttösuunnitelma
 - Virtain ja Ruoveden seurakunnan hautatoimen ohjesääntö, käyttösuunnitelma sekä hautausmaiden hoitosuunnitelmat yhdistetään.
 - Virtain ja Ruoveden seurakunnalla on eri hautatoimenohjelma, ja ne yhdistetään.

6. Hallinto/TARJANTEEN SEURAKUNTA

- Kirkkohallituksen päätettyä liitoksen hyväksymisestä, nimeää tuomiokapituli 9 jäsenen järjestelytoimikunnan, joka korvaa molempien seurakuntien kirkkoneuvostot ja -valtuustot. Järjestelytoimikunta toimii vuoden 2025 loppuun.
- Vuoden 2026 alusta aloittaa 23 jäsenen kirkkovaltuusto, joka valitaan paperivaaleilla edellisten vaalien tulosten mukaan. Seuraavat seurakuntavaalit pidetään normaalisti vuoden 2026 syksyllä, ja niiden tulosten mukainen uusi kirkkovaltuusto aloittaa toimintansa 2027 alusta.
- Kirkkoneuvostoa valittaessa huomioidaan kirkkoalueiden tasapuolisuus. Kirkkoneuvostossa on 5–11 jäsentä.
- Nuorten vaikuttajaryhmä muodostetaan hallintosäännön ohjaamalla tavalla, ja kirkkoneuvosto vahvistaa valitut jäsenet.
- Luottamusjohtoryhmän muodostavat kirkkoherra, taluspäällikkö, hallintopäällikkö, kirkkovaltuuston puheenjohtajat sekä kirkkoneuvoston varapuheenjohtaja.
- Toimielimien sihteerinä toimii hallintopäällikkö.
- Ruoveden ja Virtain kirkkoalueille muodostetaan toimintaryhmät.
- Tarjanteen seurakunnan hallinto-organisaatiokaavio, liite 6.
- Tarjanteen seurakunta -nimen perusteet, Kotimaisten kielten keskus lausunto, liite 7.

Liitossopimuksen liitteet:

Liite 1. Henkilöstöorganisaatiokaavio

Liite 2. Kiinteistöluettelo, Virrat

Liite 3. Kiinteistöluettelo, Ruovesi

Liite 4. Kiinteistöstrategia, Virrat

Liite 5. Kiinteistöstrategia, Ruovesi

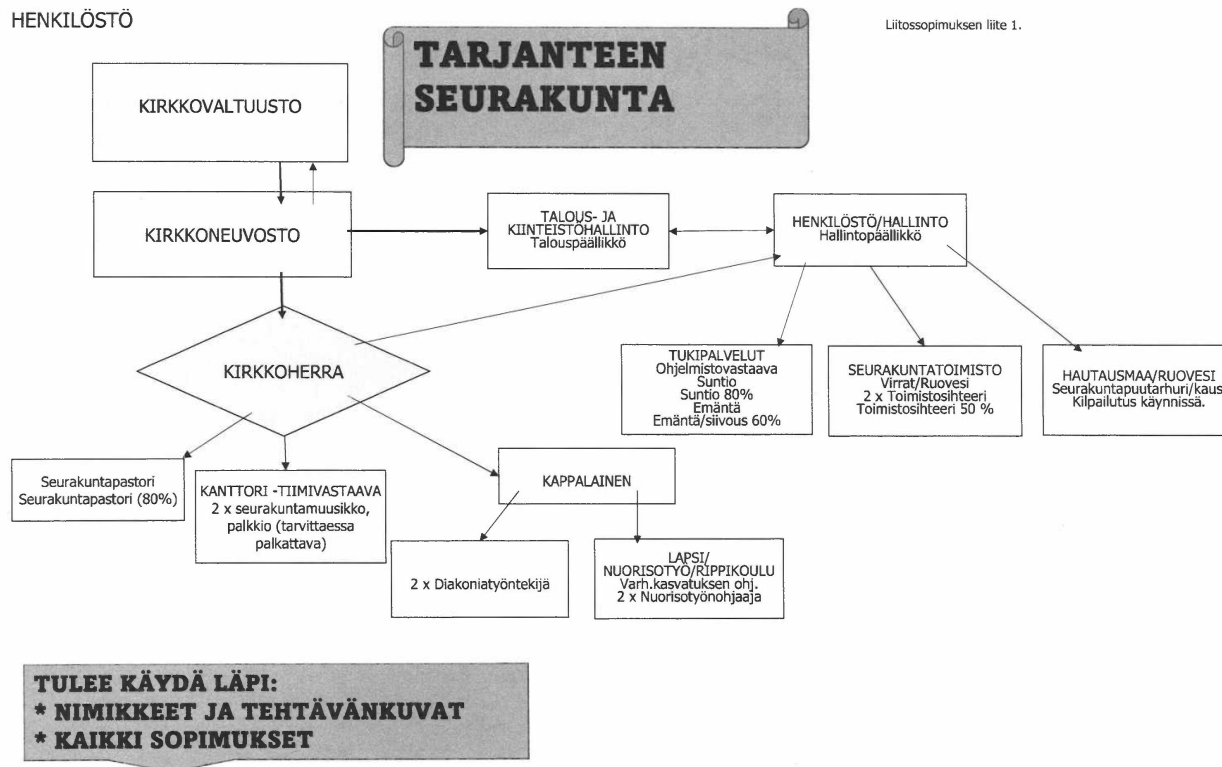
Liite 6. Hallinto-organisaatio

Liite 7. Tarjanteen seurakunta – nimen perusteet, lausunto

Aloitteen liite 1.1

2.8 HENKILÖSTÖ

Liitossopimuksen liite 1.





Liitossopimuksen liite 2

Aloitteen liite 1.2

Selvitys

1 (3)

6.3.2024

Selvitys yrityksen omistamista kiinteistöistä

Tilaaaja
Virtain seurakunta
Tolvanen Tuija
Rantatie 9
34800 VIRRAT

Maanmittauslaitos on Maakaaren (540/1995) mukaisesti lainhuuto- ja kiinnitysrekisterin pitäjä. Rekisteristä selvää kiinteistöjen omistukset. Rekisteriin ei merkitä vuokraoikeudella hallituilla kiinteistöillä olevien rakennusten omistuksia.

Lain 453/2002 mukaan lainhuuto- ja kiinnitysrekisterin tiedot ovat osa kiinteistötietojärjestelmää (KTJ). Järjestelmästä luovutetaan tietoja maksua vastaan otteina, todistuksina sekä muina tulosteina.

Maanmittauslaitoksen rekisteritietopalvelun ohjeiden mukaan asiakkaalta tarkistetaan henkilöllisyys, mikäli hän kysyy omistamiaan kiinteistöjä ja ne haetaan kiinteistötietojärjestelmästä nimellä tai henkilötunnuksella. Perikunnan tietoja kysyvältä pesähoitajalta tarkastetaan henkilöllisyys ja valtuutus (esim. perukirja, testamentti, valtakirjat) tai selvitys asemasta.

Selvitys

Maanmittauslaitoksessa on suoritettu omistajahaku kiinteistötietojärjestelmästä yrityksen **Virtain seurakunta** nimellä ja y-tunnuksella **0206343-5**

Haun tuloksena on saatu seuraavat kohteet:

Virtain Seurakunta, 0206343-5
Lainhuuto, omistusosuus 1/1
936-403-52-0 Metsätila Jääskä, Kurki

Virtain Seurakunta, 0206343-5
Lainhuuto, omistusosuus 1/1
936-408-15-15 Metsätila Kaakkojärvenlisä, Vaskivesi

Virtain Seurakunta, 0206343-5
Lainhuuto, omistusosuus 1/1
936-409-135-0 Lahjoitustontti, Nallela, 5380 m2, Virrat

Virtain Seurakunta
Selvennyslainhuuto, omistusosuus 1/1
936-17-5-2 Tontti Rantatie, Kuttukuja, 4204 m2, Virrat

Virtain Seurakunta
Lainhuuto, omistusosuus 1/1
936-403-26-1 Metsätila Hongikko, Kurki

Virtain Seurakunta
Selvennyslainhuuto, omistusosuus 1/1
936-403-67-4 Metsätila Hietikko, Kurki
Virtain Seurakunta
Selvennyslainhuuto, omistusosuus 1/1
936-404-6-170 Liedenpohjan hautausmaa

Aloitteen liite 1.2



Selvitys

2 (3)

6.3.2024

Virtain Seurakunta
Lainhuuto, omistusosuus 1/1
936-406-4-43 Metsätila Velhonmaa, Toisvesi

Virtain Seurakunta
Lainhuuto, omistusosuus 1/1
936-406-5-54 Metsätila Leukakorpi, Toisvesi

Virtain Seurakunta
Selvennyslainhuuto, omistusosuus 1/1
936-406-17-53 Metsätila haukikangas, Toisvesi

Virtain Seurakunta
Lainhuuto, omistusosuus 1/1
936-406-28-55 Killinkosken kirkon tontti

Virtain Seurakunta
Lainhuuto, omistusosuus 1/1
936-406-28-163 Killinkosken hautausmaan laajennus

Virtain Seurakunta
Lainhuuto, omistusosuus 1/1
936-408-13-40 Metsätila Ala-Kallio, Vaskivesi

Virtain Seurakunta
Lainhuuto, omistusosuus 1/1
936-409-3-1 Vanhan hautausmaan laajennus

Virtain Seurakunta
Lainhuuto, omistusosuus 1/1
936-409-3-4 Seurakuntatalon paikoitusalue

Virtain Seurakunta
Lainhuuto, omistusosuus 1/1
936-409-5-137 Metsätila Ittemäki, Virrat

Virtain Seurakunta
Lainhuuto, omistusosuus 1/1
936-409-8-45 Vanhan hautausmaan laajennusosa

Virtain Seurakunta
Lainhuuto, omistusosuus 1/1
936-409-8-86 Puistoalue kirkon ja Rantatien välissä

Virtain Seurakunta
Lainhuuto, omistusosuus 1/1
936-409-14-57 Metsätila Koivu, Virrat

Virtain Seurakunta
Lainhuuto, omistusosuus 1/1
936-409-14-58 Metsätila Koivuniemi, Virrat

Virtain Seurakunta
Lainhuuto, omistusosuus 1/1
936-409-14-66 Metsätila Koivukiikku, Virrat

Virtain Seurakunta
Selvennyslainhuuto, omistusosuus 1/1
936-409-17-31 Metsätila Nästegård, Virrat



Aloitteen liite 1.2

Selvitys

3 (3)

6.3.2024

Virtain Seurakunta
Lainhuuto, omistusosuus 1/1
936-409-18-37 Metsätila Hongikko, Virrat

Virtain Seurakunta
Selvennyslainhuuto, omistusosuus 1/1
936-409-19-57 Maa-alueita tilalla Martinen, 17 eri lohkoa
Erottamaton määräala 936-409-19-57-M603
Erottamaton määräala 936-409-19-57-M605

Virtain Seurakunta
Selvennyslainhuuto, omistusosuus 1/1
936-409-27-14 Maa-alueita tilalla Rajanieimi, 5 eri lohkoa

Virtain Seurakunta
Selvennyslainhuuto, omistusosuus 1/1
936-409-78-49 Seurakuntatalon tontti, 9423 m2, Virrat

Virtain Seurakunta
Lainhuuto, omistusosuus 1/1
936-409-87-26 Metsätila Pikkuräme Keiturin alueella, Virrat

Virtain Seurakunta
Lainhuuto, omistusosuus 1/1
936-409-91-25 Metsämaata Lakarintien varressa uuden hautausmaan läheisyydessä

Virtain Seurakunta
Lainhuuto, omistusosuus 1/1
936-409-91-27 Metsämaata Lakarintien varressa uuden hautausmaan läheisyydessä

Määräala:

Virtain Seurakunta
Lainhuuto, omistusosuus 1/1
936-409-78-23-M601 Maa-alueita Rantatiellä Tredun ja Virtain kaupungin liikuntahallin välisellä alueella, 2792 m2

Mahdolliset haun puutteet**Henkilötunnuksia tai Y-tunnuksia ei ole tallennettu kattavasti lainhuuto- ja kiinnitysrekisteriin.**

Henkilötunnuksen tai Y-tunnuksen puuttumisen syynä voivat olla esim.

- Henkilö on kuollut ennen vuotta 1963
- Henkilö on ulkomaan kansalainen, jolla ei ole suomalaista henkilötunnusta
- Lainhuuto on myönnetty aikana (noin ennen vuotta 1980), jolloin henkilötunnusta ei ole tallennettu rekisteriin
- Y-tunnuksia on ryhdytty tallentamaan lainhuuto- ja kiinnitysrekisteriin 1990 luvun alussa ja systemaattisesti 1.1.1997 alkaen

Lisäksi on huomioitava, että

- Henkilötunnukseen liittyvät tiedot, kuolinpäivä, muuttuneet osoitetiedot ja nimenmuutokset saadaan Väestötietojärjestelmästä joka arkiyö
- Henkilön nimenmuutokset eivät päivitty lainhuutotietoihin
- Luonnollisen henkilön tai oikeushenkilön nimen kirjoitusasu ei ole yksiselitteinen (esim. vieraskieliset nimet)

Liitossopimuksen liite 3.

Aloitteen liite 1.3



Selvitys

1 (2)

15.4.2024

Selvitys yrityksen omistamista kiinteistöistä

Tilaaja
Ruoveden seurakunta
Vuorensivu Lilli
Honkalantie 8
34600 RUOVESI

Maanmittauslaitos on Maakaaren (540/1995) mukaisesti lainhuuto- ja kiinnitysrekisterin pitäjä. Rekisteristä selviää kiinteistöjen omistukset. Rekisteriin ei merkitä vuokraoikeudella hallituilla kiinteistöillä olevien rakennusten omistuksia.

Lain 453/2002 mukaan lainhuuto- ja kiinnitysrekisterin tiedot ovat osa kiinteistötietojärjestelmää (KTJ). Järjestelmästä luovutetaan tietoja maksua vastaan otteina, todistuksina sekä muina tulosteina.

Maanmittauslaitoksen rekisteritietopalvelun ohjeiden mukaan asiakkaalta tarkistetaan henkilöllisyys, mikäli hän kysyy omistamia kiinteistöjä ja ne haetaan kiinteistötietojärjestelmästä nimellä tai henkilötunnuksella. Perikunnan tietoja kysyvältä pesähoitajalta tarkastetaan henkilöllisyys ja valtuutus (esim. perukirja, testamentti, valtakirjat) tai selvitys asemasta.

Selvitys

Maanmittauslaitoksessa on suoritettu omistajahaku kiinteistötietojärjestelmästä yrityksen **Ruoveden seurakunta** nimellä ja y-tunnuksella **0152850-1**

Haun tuloksena on saatu seuraavat kohteet:

702-406-1-42 Lainhuuto, omistusosuus 1/1 Ruoveden seurakunta	Kärkisaari (Huole)
702-408-2-31 Lainhuuto, omistusosuus 1/1 Ruoveden seurakunta, 0152850-1	Huoleen kirkko
702-411-1-40 Lainhuuto, omistusosuus 1/1 Ruoveden seurakunta, 0152850-1	Pyyntekilä (Rsi)
702-418-1-435 Lainhuuto, omistusosuus 1/1 Ruoveden seurakunta	Honkalantie (Rsi)
702-418-1-586 Lainhuuto, omistusosuus 1/1 Ruoveden seurakunta	Holtorakennus (Rsi)
702-418-1-1016 Selvennyslainhuuto, omistusosuus 1/1 Ruoveden seurakunta, 0152850-1	Seurakuntakeskus (Aatos)

Liitossopimuksen liite 3.

Aloitteen liite 1.3



Selvitys

2 (2)

15.4.2024

702-418-3-0
Selvennyslainhuuto, omistusosuus 1/1
Ruoveden seurakunta

Kirkko (Pori)

702-418-3-1
Selvennyslainhuuto, omistusosuus 1/1
Ruoveden seurakunta
Lainhuudattamaton luovutus, Kauppa 9.11.2017

Ruoveden kunta

702-425-15-24
Selvennyslainhuuto, omistusosuus 1/1
Ruoveden seurakunta, 0152850-1

Hajateksti

702-428-15-23
Selvennyslainhuuto, omistusosuus 1/1
Ruoveden seurakunta, 0152850-1
Lainhuudattamaton luovutus, Kauppa 3.10.2023

(Oinonniemi, kauppa tehty)

Mahdolliset haun puutteet

Henkilötunnuksia tai Y-tunnuksia ei ole tallennettu kattavasti lainhuuto- ja kiinnitysrekisteriin.

Henkilötunnuksen tai Y-tunnuksen puuttumisen syynä voivat olla esim.

- Henkilö on kuollut ennen vuotta 1963
- Henkilö on ulkomaan kansalainen, jolla ei ole suomalaista henkilötunnusta
- Lainhuuto on myönnetty aikana (noin ennen vuotta 1980), jolloin henkilötunnusta ei ole tallennettu rekisteriin
- Y-tunnuksia on ryhdytty tallentamaan lainhuuto- ja kiinnitysrekisteriin 1990 luvun alussa ja systemaattisesti 1.1.1997 alkaen

Lisäksi on huomioitava, että

- Henkilötunnukseen liittyvät tiedot, kuolinpäivä, muuttuneet osoitetiedot ja nimenmuutokset saadaan Väestötietojärjestelmästä joka arkkiyö
- Henkilön nimenmuutokset eivät päivity lainhuutotietoihin
- Luonnollisen henkilön tai oikeushenkilön nimen kirjoitusasu ei ole yksiselitteinen (esim. vieraskieliset nimet)

Liittosopimuksen liite Y

Aloitteen liite 1.4

KN 14.5.2024 § 47

KV 28.5.2024 § 14

KIINTEISTÖSTRATEGIA
2024–2028
VIRTAIN SEURAKUNTA



Sisällys

1 JOHDANTO	3
2 KIIINTEISTÖSTRATEGIAN TOIMINTA-AJATUS	3
3 KIIINTEISTÖSTRATEGIAN TAVOITTEET	3
4 KIIINTEISTÖHALLINNON ORGANISAATIO JA TEHTÄVÄT	3
5 SEURAKUNNAN KIIINTEISTÖT- JA MAAOMAISUUS 2024	4
5.1. SEURAKUNNALLISET KIIINTEISTÖT (kirkot, kappelit ja seurakuntatalo)	5
5.1.1 VIRTAIN KIRKKO	5
5.1.2 KILLINKOSKEN KIRKKO	6
5.1.3 LIEDENPOHJAN KIRKKO	7
5.1.4 UUDEN HAUTAUSMAAN KAPPELI	8
5.1.5 KILLINKOSKEN HAUTAUSMAAN KAPPELI	9
5.1.6 SEURAKUNTATALO	10
5.2. TILOJEN KÄYTTÖASTE	11
5.3 HAUTAUSMAAT	12
5.4 HAUTAUSMAARAKENNUKSET	13
5.5 METSÄMAAT	13
5.6 TONTTIMAAT, VUOKRATUT ALUEET JA JOUTOMAAT	16
5.7 ASUNTO- JA KIIINTEISTÖOSAKEYHTIÖT	16
6 KIIINTEISTÖSTRATEGIAN YHTEENVETO	17
6.1 SÄILYTETÄÄN JA PIDETÄÄN KUNNOSSA	17
6.2 INVESTOINNIT/PERUSKORJAUS	17
6.3 MYYDÄÄN	17
6.4 SEURAKUNNAN KIIINTEISTÖOMAISUUDEN TULEVAISUUS JA KÄYTTÖ	17

1 JOHDANTO

Kiinteistöstrategia on kuvaus konkreettisista keinoista, joilla seurakunnan kiinteistöjen ja rakennuksien omistamista ja ylläpitoa sekä tilojen käyttöä voidaan kehittää ja tehostaa visiossa määritellyn tavoitteen saavuttamiseksi. Virtain seurakunnan kiinteistöstrategian tavoitteena tulee olla kaikissa suunnitelmissa ja muutoksissa seurakuntatyön toiminnan etu ja jäsenyyden vahvistaminen. Toiminnalle tulee antaa asialliset toimitilat.

Kirkkoneuvosto on kokouksessaan 22.2.2024 § 7 valinnut kiinteistöstrategian valmistelutyötä varten työryhmän, johon kuuluvat virkansa puolesta kirkkoherra ja talouspäällikkö sekä luottamushenkilöistä kirkkovaltuutetut Marko Kellomäki, Keijo Niemi, Tauno Vuorenmaa ja kirkkovaltuuston puheenjohtaja Jukka Veija.

2 KIINTEISTÖSTRATEGIAN TOIMINTA-AJATUS

Hengellisen elämän vahvistaminen on seurakunnan kiinteistöjen ja toimitilojen omistamisen ensisijainen tarkoitus. Seurakunta järjestää toimitilat seurakuntatyön toteuttamiselle. Toimitilojen on oltava toiminnan luonteeseen soveltuvia ja tarkoituksenmukaisia sekä tiloiltaan että sijainniltaan. Strategijassa huomioidaan erityisesti kiinteistöjen merkitys nuorten ja nuorten aikuisten jäsenyyteen sekä seurakuntaan muuttavien uusien jäsenten vastaanottamiseen. Tilojen tulee olla esteettömiä ja kaikille käyttäjille toimivia ja turvallisia.

Tiloihin sitoutuneen pääoman ja käyttökustannusten tulee olla tasapainossa käytettävien resurssien kanssa eivätkä kiinteistömenot saa kohota niin suuriksi, että ne vaarantaisivat seurakunnan toiminnan rahoitusta. Kiinteistöstrategialla luodaan pohja pitkän aikavälin suunnittelulle, seurakunnan kiinteistöjen ja rakennuksien kunnossapidolle ja perusparannustoimenpiteille ja tilojen käytölle.

3 KIINTEISTÖSTRATEGIAN TAVOITTEET

Kiinteistöstrategian tarkoituksena on määritellä suuntaviivat Virtain seurakunnan kiinteistönhoidolle ja ohjata jatkossa kiinteistöomaisuuteen kohdistuvia päätöksiä ja toimenpiteitä. Strategia ohjaa kiinteistötoimen kiinteistöomaisuuteen kohdistamia toimenpiteitä aina investoinneista ja maankäytön suunnittelusta kiinteistöpalveluihin asti. Strategia määrittelee myös seurakunnan kiinteistöihin sijoittamista ja omistajuutta. Tavoitteena on, että eri työmuodoille ja niiden käyttäjille voidaan osoittaa turvalliset ja terveelliset toimitilat, joiden käyttö on tehokasta ja tarkoituksenmukaista. Kiinteistöstrategian tavoitteena on, että seurakunnalla on käytössään ydintoimintaa palvelevat tarkoituksenmukaiset, sijainniltaan keskeiset, hyväkuntoiset ja muunneltavat tilat.

4 KIINTEISTÖHALLINNON ORGANISAATIO JA TEHTÄVÄT

Virtain seurakunnan kiinteistöjen ulkotyöt sekä hautausmaiden hoito mukaan lukien hoitohaudat, on ulkoistettu Juper Oy:lle. Sopimuskausi on määräaikainen 1.1.2024-31.12.2027.

Kiinteistöjen sisäpuolisista vahtimestarin ja talonmiehen tehtävistä vastaavat suntiot. Suntioille kuuluvat kirkkojen ja kappeleiden siivouksesta huolehtiminen. Seurakuntatalolla toimii tilahuoltaja-keittiötyöntekijä sekä seurakuntaemäntä. Oman henkilökunnan lisäksi käytetään ulkopuolisia palveluntarjoajia LVIAS- ja turvallisuuteen liittyvien laitteiden kunnossapidossa, kiinteistöjen huoltotöissä ja asiantuntijatehtävissä. Kiinteistöhallinnon esihenkilönä toimii talouspäällikkö.

5 SEURAKUNNAN KIIINTEISTÖT- JA MAAOMAISSUUS 2024

Kiinteistöt ryhmitellään käytön ja toiminnan mukaan seuraavasti:

- Seurakunnalliset kiinteistöt (kirkot, kappelit ja seurakuntatalo)
- Hautausmaat
- Hautausmaarakennukset
- Metsämaat
- Tonttimaat, vuokratut alueet ja joutomaat
- Asunto- ja kiinteistöosakeyhtiöt

Seurakunnalliset kiinteistöt ovat seurakunnan toiminnan käytössä olevia tiloja. Näitä ovat kirkot, kappelit ja seurakuntatalo. Nämä ovat pääosin seurakunnan oman toiminnan käytössä. Tiloja myös vuokrataan erilaisiin tapahtumiin ja perhejuhliin.

Hautaus toimi ei sisälly kiinteistöstrategiaan, mutta hautatoimen maa-alueet, rakennukset ja rakenteet käsitellään strategiassa. Hautatoimilain mukaan seurakunnat ovat velvollisia ylläpitämään hautausmaita ja osoittamaan sieltä hautauspaikkoja. Hautausmaiden ylläpito on seurakunnalle viranomaistyyppinen velvoite. Virtsain seurakunnalla on neljä hautausmaata ja sankarihautausmaat Vanhalla hautausmaalla ja Killinkosken hautausmaalla.

Metsäkiinteistöt kuuluvat kiinteistöstrategiaan lähinnä sijoitusomaisuutena. Metsäalueista on laadittuna kirkkohallituksen määräyksen mukaisesti erillinen metsähoitosuunnitelma, jonka kirkkovaltuusto on hyväksynyt 17.6.2021 § 22.

Seurakunnan tilojen määrää ja käyttöä ohjaavat mm seurakunnan jäsenmäärän kehitys, kunta- ja seurakuntarakenteen muutokset, seurakunnan toimintamuotojen muutokset, seurakuntatyön tarpeet sekä seurakunnan vallitseva ja ennakoitu tuleva taloudellinen kehitys. Huomioitava on myös kulttuurihistorialliset arvot yhteistyössä Museoviraston ja kirkkohallituksen kanssa.

Aloitteen liite 1.4

5.1. SEURAKUNNALLISET KIINTEISTÖT (kirkot, kappelit ja seurakuntatalo)

5.1.1 VIRTAIN KIRKKO

Virtain kirkko on kulttuurihistoriallisesti Virtain seurakunnan arvokkain rakennus. Kirkko säilytetään ja suoritetaan tarvittavat huolto- ja kunnostustoimenpiteet. Kirkon urkuparvella sijaitsee vuonna 2021–2022 EU-rahoituksella hankittu striimausstudio. Kirkon turvallisuuspalveluista vastaa KMV-Turvapalvelut Oy ja hälytysjärjestelmästä ja kameravalvonnasta Lohde Trust Oy.



Osoite: Rantatie 9, 34800 Virrat
Kiinteistötunnus: 936-409-8-86
Valmistumisvuosi: 1772–1774, (kirkonrakentaja Antti Hakola) tapuli on valmistunut 1776 (suojeltu rakennus kirkkolain perustella)
Kokonaispinta-ala: 800 m²
Rakennusmateriaali: puu, hirsi, katto paanua
Lämmitys: sähkö, lämmitysjärjestelmästä tehdään selvitystyö tällä strategiakaudella

Korjaus- ja muutostyöt: Kirkkoa on korjattu useaan otteeseen historiansa aikana. Esko Rantilan suunnittelema korjaus 1993–1994 on laajin tähän mennessä suoritettu sisätilojen korjaustyö. Tässä yhteydessä on lattialankut uusittu lahovaurioiden vuoksi. Paanukatto on tervattu 5–8 vuoden välein. Viimeisin eteläpuolen huoltotervaus on tehty kesällä 2023. Rikkinäiset paanut on vaihdettu uusiin 2022 sekä korjattu puiset räystäskourut. Kirkkoon on tehty ennen juhluvuotta 2024 useita huolto- ja korjaustöitä; hälytysjärjestelmät 2019, äänentoisto 2022, lämmitys, valaistus, käytävämatot sekä suoritettu sisätiloissa korjausmaalausta 2023.

Tulevat korjaukset: Ikkunoiden huoltokorjausta ja ulkomaalaus strategiakaudella. Paanukaton tervaus tehdään säännöllisesti.

Aloitteen liite 1.4

5.1.2 KILLINKOSKEN KIRKKO

Kirkko on kulttuurihistoriallisesti arvokas kirkkorakennus. Kirkko säilytetään ja suoritetaan tarvittavat huolto- ja kunnossapitotoimenpiteet. Seurakunnalla on testamenttirahasto, jonka säännöissä on maininta, että rahaston varat tulee käyttää Killinkosken kirkon, kappelin ja hautausmaan kunnostamiseen. Oman toiminnan käyttöaste on pieni. Kirkko on suljettuna joulusta pääsiäiseen. Kirkkoneuvosto käsittelee vuosittain Killinkosken kirkon jumalanpalvelussuunnitelman. Jumalanpalveluskävijöiden kriittisenä rajana pidetään 15 hengen keskimääräistä osallistujaa per jumalanpalvelus.



Osoite: Inkantie 11, 34980 Killinkoski
Kiinteistötunnus: 936-406-28-55 (Kirkonmaa)
Valmistumisvuosi: 1928 (Arkkitehti Josef Stenbäck)
Kokonaispinta-ala: 278 m²
Rakennusmateriaali: hirsi, julkisivu lautaa, sisäosat käsittelemätöntä puuta, tiilikatto
Lämmitys: sähkö

Korjaukset: Kirkon keittiöremontti on tehty 2006, invaluiska on rakennettu 2008. Vuonna 2017 on tehty kirkon ulkomaalaus ja siihen liittyvänä myös puuosien, sadevesirännien ym. uusimista.

Tulevat korjaukset: Kirkon vesikaton uusiminen ja ulkokuoren maalaus. Äänentoiston uusimista harkitaan.

Aloitteen liite 1.4

5.1.3 LIEDENPOHJAN KIRKKO

Kirkko on seurakunnan nuorin kirkko ja se on rakennettu vuonna 1961 vanhasta koulusta. Kirkko säilytetään ja toteutetaan ylläpitostrategiaa. Tehdään käytön mukaisia huolto- ja kunnostustoimenpiteitä, siten että rakennus säilyy entisellään. Oman toiminnan käyttöaste on pieni. Kirkko on suljettuna joulusta pääsiäiseen. Kirkkoa käytetään hautaan siunaamisiin, koska Liedenpohjassa ei ole erillistä kappelia.

Kirkkoneuvosto käsittelee vuosittain Liedenpohjan kirkon jumalanpalvelussuunnitelman. Jumalanpalveluskävijöiden kriittisenä rajana pidetään 15 hengen keskimääräistä osallistujaa per jumalanpalvelus.



Osoite: Hollitie 992, 34930 Liedenpohja
Kiinteistötunnus: 936-404-6-170
Valmistumisvuosi: 1961
Kokonaispinta-ala: 350 m²
Rakennusmateriaali: puu, hirsirunko, tiilikatto
Lämmitys: sähkö

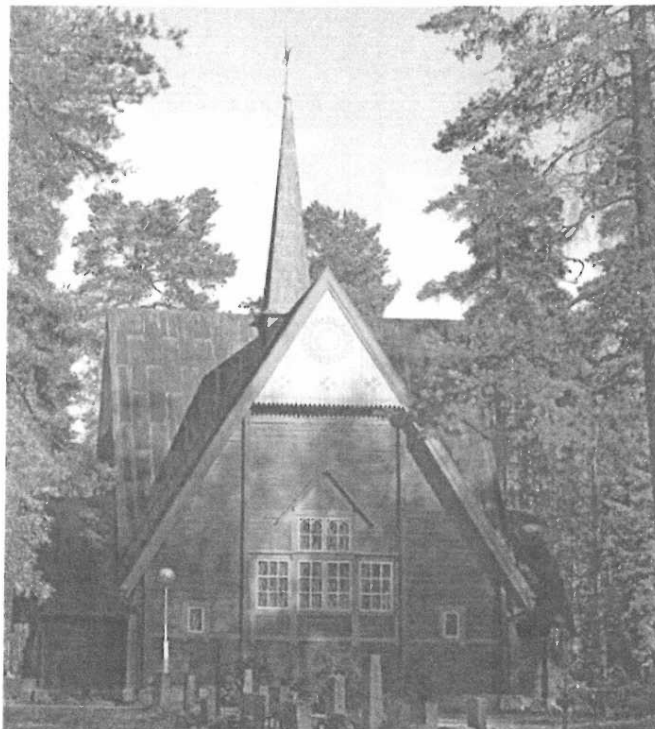
Korjaukset: Kirkko on peruskorjattu vuonna 2002 ja keittiöremontti on tehty v. 2008.

Tulevat korjaukset: Katon ja räystäiden ylläpitokorjausta. Tontilla oleva käyttökelvoton ruumishuone hävitetään ja alue tasoitetaan. Äänentoiston uusimista harkitaan.

Aloitteen liite 1.4

5.1.4 UUDEN HAUTAUSMAAN KAPPELI

Uuden hautausmaan kappelissa tapahtuu pääosa seurakunnan siunauksista ja sen käyttöaste on siten suuri. Kappeli on kulttuurihistoriallinen rakennus ja se säilytetään ja siihen tehdään suunnitelmallisesti tarvittavat huolto- ja kunnostustoimet. Rakennuksen kellarikerroksessa on vainajien säilytystilat.



Osoite: Lakarintie 21, 34800 Virrat
Kiinteistötunnus: 936-409-27-14
Valmistumisvuosi: 1902, suunnittelija Usko Nyström
(suojeltu rakennus kirkkolain perusteella)
Kokonaispinta-ala: 200 m²
Rakennusmateriaali: hirsirunko, lauta, kupari katto
Lämmitys: sähkö

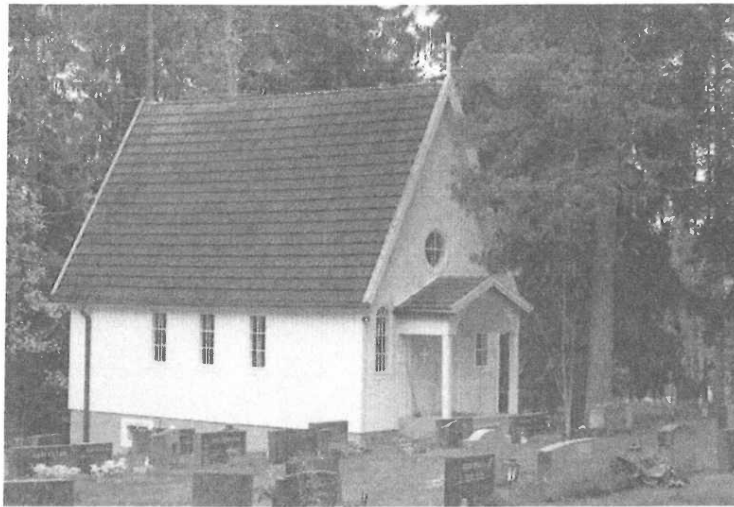
Korjaukset: 1998 on kappelin katto uusittu ja katettu kuparilla.
Kappeli on maalattu sisältä ja hankittu uusi soitin v. 2016.

Tulevat korjaukset: Vainajien säilytystilan kylmälaitteiden toimintakyvyn tarkka seuraaminen ja korjaus tarvittaessa.

Aloitteen liite 1.4

5.1.5 KILLINKOSKEN HAUTAUSMAAN KAPPELI

Killinkosken hautausmaalla on pieni kappeli. Kappeli säilytetään ja suoritetaan tarvittavat huolto- ja kunnossapitotoimenpiteet. Käyttöaste on pieni. Seurakunta on saanut testamenttilahjoituksen v. 2017, joka on kohdistettu kirkon ja hautausmaan lisäksi tämän kappelin kunnostamiseen.



Osoite: Inkantie 2, 34980 Killinkoski
Kiinteistötunnus: 936-406-28-55 (Kirkonmaa)
Valmistumisvuosi: 1938
Kokonaispinta-ala: 89 m²
Rakennusmateriaali: puu, tiilikatto
Lämmitys: sähkö

Korjaukset: Kappelin ulkomaalaus on tehty vuonna 2016. Sisämaalaukset ja sähköjen uusiminen vuonna 2017. Rakennukseen asennettu portaisiin liikuteltava invaluiska ja kaiteet 2022.

Tulevat korjaukset: Seurataan tiilikaton kuntoa ja korjataan tarvittaessa.

Kiinteistössä ei ole vesi- ja jätevesijärjestelmiä, joten niiden osalta rakennus on huoltovapaa.

Aloitteen liite 1.4

5.1.6 SEURAKUNTATALO

Seurakuntatalo sijaitsee samassa osoitteessa kirkon kanssa. Tiloissa sijaitsevat seurakunnan toimistot, pappien huoneet, kanttorien huone, kokoustila, nuorisotilat ja diakoniatuomisto, varastotiloja, ja arkistot. Kiinteistössä on oma keittiö ja sali. Saliä vuokrataan ulkopuolisille mm. juhla- ja muistotilaisuuksiin. Seurakunnan tiloissa tapahtuviin tilaisuuksiin on mahdollista ostaa pitopalvelua seurakunnan keittiöltä. Hyvän palvelutason säilyttämiseksi seurakuntalaisille keittiötoimintaa jatketaan. Peruskorjauksen (2017) jälkeen kaikki toiminta on keskitetty seurakuntatalolle ja talviaikaan myös jumalanpalvelukset pidetään salissa. Kiinteistö säilytetään ja suoritetaan tarvittavat huolto- ja kunnossapitotoimenpiteet.

Seurakuntatalon alakerta on ollut 1.7.2023 alkaen vuokrattuna Virtain kaupungin varhaiskasvatukselle.

Seurakuntatalon tontilla sijaitsee leikkimökkikirkko ja aidattu leikkikenttä.

Seurakuntatalon turvallisuuspalveluista vastaa KVM-Turvapalvelut Oy ja kameravalvonnasta Lohde Trust Oy.



Osoite: Rantatie 9, 34800 Virrat

Kiinteistötunnus: 936-409-78-49

Vaivastumisvuosi: 1974

Kokonaispinta-ala: 1242 m²

Rakennusmateriaali: puu- ja betonirunko, tiiliverhous, joka rapattu, huopakatto

Lämmitys: kaukolämpö

Aloitteen liite 1.4

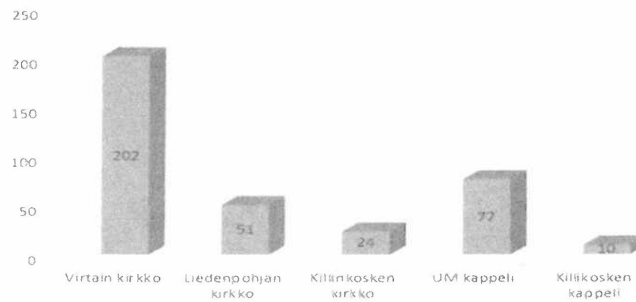
Korjaukset: Seurakuntataloa on laajennettu 1983–1984, korjaus- ja muutostöitä tehty 1997 ja 2003–2004. Kesällä 2012 on uusittu ikkunat ja ulko-ovet. Rakennus on peruskorjattu v. 2017. Kiinteistö liitettiin kaukolämpöön ja rakennuksessa uusittiin mm. kokonaan ilmastointitekniikka ja osaan taloa viilennystekniikka. Ulkopinta ja vesikatko uusittiin. Vuonna 2023 kiinteistöön on asennettu aurinkopaneelit.

Tulevat korjaukset: Kiinteistön viemäriputkiston tilan seuranta ja mahdolliset niihin liittyvät korjaustoimenpiteet. Tilankäytön tehostamiseen liittyvät mahdolliset remontointi/muutostarpeet. Sähköauton latauspisteen asennus. Sähköinen ilmoitustaulu palvelemaan seurakuntalaisia.

5.2. TILOJEN KÄYTTÖASTE

Virtain kirkon, Killinkosken kirkon, Liedenpohjan kirkon ja Uuden hautausmaan kappelin ja Killinkosken kappelin käyttöaste:

Tilakohtaiset käyttökerrat vuonna 2023



Seurakuntatalon tilojen käyttö Katriina-tilaston 2023 mukaan:

- Kokoushuone	426 varausta
- Yläsali	249
- Yläsalin kahvio	179
- Bunkkeri (nuorisotila)	158
- Alasali	120 (1.7.2023 alkaen vuokrattuna)
- Kerhohuone 1	122
- Alasalin kahvio	101 (1.7.2023 alkaen vuokrattuna)
- Kerhohuone 2	76 (1.7.2023 alkaen vuokrattuna)

Aloitteen liite 1.4



seurakuntasali

5.3 HAUTAUSMAAT

Virtain seurakunnalla on neljä toiminnassa olevaa hautausmaata ja kaksi sankarihautausmaata:

- Vanha hautausmaa ja laajennusosa
- Uusi hautausmaa
- Killinkosken hautausmaa
- Liedenpohjan hautausmaa

Hautausmaiden arvioidaan riittävän pitkälle tulevaisuuteen uurnahautauksien lisääntyttyä. Tilan riittävyyteen vaikuttaa väestörakenteen muutos, hautaustapojen muuttuminen sekä seurakunnan menettelytavat hautojen hallinnoinnissa.

Tuhkausten lisääntyminen vähentää painetta hautapaikkojen riittävyyteen ja vanhojen hautojen uudelleen käyttöön. Seurakunta voi vaikuttaa hautapaikkojen riittävyyteen seuraamalla tarkemmin hautojen hallinta-aikoja (25 v.), eri hautausmaiden ja niiden osien hautaustapoja. Tarvittaessa voidaan lunastaa takaisin hautapaikkoja joko omaisten pyynnöstä tai kuulusmenettelyllä haudan hoitamattomuuden vuoksi.

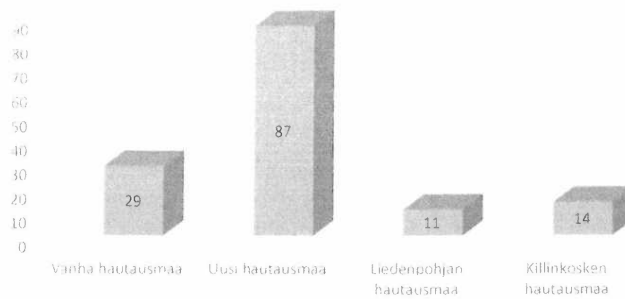
Hautausmaiden hoitoon kiinnitetään huomiota. Vaarallisia, lahoja puita poistetaan, hautausalueet pidetään siisteinä kiinnittäen huomio mm. veden saantiin, valaistukseen ja jätteiden lajitteluun. Virtain seurakunnan hautausmaiden- ja muiden ulkoalueiden hoito on ulkoistettu yksityiselle yrittäjälle. Seurakunnalla ei ole omia työkoneita ja varastohallitarpeita.

Seurakunnan hautatoimen ohjesääntö ja käyttösuunnitelma päivitetty 2023 sekä hautausmaiden hoitosuunnitelma 2024, joten hautausmaiden yksityiskohtaisia tietoja ei sisällytetä kiinteistöstrategiaan.

Aloitteen liite 1.4

Hautausmaiden käyttöaste:

Käyttökerrat vuonna 2023



5.4 HAUTAUSMAARAKENNUKSET

Hautausmaiden rakennukseksi määritellään vainajien säilytystilat, sosiaalitalat ja sellaiset työtilat, jotka palvelevat lähinnä hautausmailla työskenteleviä henkilöitä. Lisäksi hautausmaarakennuksiin kuuluvat erilaiset varasto- ja säilytystilat, jotka toimivat hautatoimessa käytettävien välineiden säilytystilana.

- Liedenpohjan h-maa, varasto	valm. 1963	60 m ²
- Killinkosken h-maa, varasto, käymälä	valm. 1994	36 m ²
- Virrat, kirkkovene + vaja	valm. 1910	84 m ²
- Virrat, VM varistorakennus ja VM vainajakylmiö	valm. 1975	68 m ²
- Virrat, UM varasto	valm. 1978	37 m ²
- Virrat UM huoltorakennus ja WC	valm. 1978	68 m ²

5.5 METSÄMAAT

Seurakunnan kaikki metsäomaisuus säilytetään ja voidaan hankkia lisää metsää, jos tulee markkinoille sellaisia tiloja, jotka sijoittuvat puunkorjuun ja hoitotoimenpiteiden osalta järkevästi olemassa oleviin metsäalueisiin. Seurakunnan metsiä hoidetaan voimassa olevan metsäsuunnitelman mukaisesti yhteistyössä Metsänhoitoyhdistys Pohjois-Pirkan metsäasiantuntijan kanssa.

Virtain seurakunnan metsä ovat PEFC-sertifikaatin piirissä. Metsäsertifiointi määrittää talousmetsien käytölle ekologiset, sosiaaliset ja taloudelliset kriteerit, joita noudattamalla pyritään varmistamaan metsien kestävä käyttö nyt ja tulevaisuudessa. Metsäsertifikaatti on osoitus siitä, että metsän käsittelyssä on noudatettu lain ja standardin asettamia vaatimuksia.

Aloitteen liite 1.4

Metsäsertifiointi perustuu standardeihin ja osallistumisen vapaaehtoisuuteen. Metsäsertifiointin standardi määrittää metsien käsittelyssä ja hoidossa noudatettavat kriteerit eli vaatimukset. Metsäsertifiointiin osallistuvat metsänomistajat ja yritykset sitoutuvat noudattamaan järjestelmän vaatimuksia, jotka koskevat muun muassa metsäluonnon monimuotoisuuden turvaamista ja työntekijöiden hyvinvointia.

Nykyinen PEFC sertifiointikausi on alkanut 1.1.2022 ja on voimassa 5 vuotta, seuraava viisivuotiskausi alkaa 2027. Virtain seurakunnan metsät on jaettu erityismetsiin ja talousmetsiin. Yhteenlaskettu vapaaehtoinen suojeleminen/hakkuiden ulkopuolelle jätetty pinta-ala on 44.4 hehtaaria mikä vastaa n. 5.8 % seurakunnan metsä/kitu/joutomaasta (760,5 ha)

Seurakunnan metsäpinta-alaan sisältyy 17.5 ha suoaluetta, josta on tehty Natura-suojeleminen. Vapaaehtoisen suojeleminen kohteita ovat mm. rantametsiä, sararäme, tervahautoja, lähde, metso-soidinkuvio, karu kalliolakialue ja puro. Lisäksi liito-oravan elinympäristöt on turvattu ja huomioitu metsänkäsittelyssä.

Aloitteen liite 1.4

Metsäsuunnitelma 2021 - 2030

Metsänomistaja		VIRTAIN SEURAKUNTA				
Osoite		RANTATIE 9 34800 VIRRAT				
Kunta	Alue	Ms-numero	Kylä	Tila		
936	Verrat	869	10	406	TOISVESI	0017 0053 HAUKIKANGAS
936	Verrat	869	11	409	VIRRAT	0005 0137 ITTEMÄKI
936	Verrat	869	12	408	VASKIVESI	0013 0040 ALA-KALLIO
936	Verrat	869	2	406	TOISVESI	0005 0054 LEUKAKORPI
936	Verrat	869	3	406	TOISVESI	0004 0043 VELJONMAA
936	Verrat	869	4	403	KURKI	0052 0000 JAASKA
936	Verrat	869	5	409	VIRRAT	0018 0037 HONGIKKO
936	Verrat	869	6	403	KURKI	0067 0004 HIETIKKO
936	Verrat	869	6	403	KURKI	0026 0001 HONGIKKO
936	Verrat	869	7	409	VIRRAT	0014 0057 KOIVU
936	Verrat	869	7	409	VIRRAT	0014 0066 KOIVUKIKKU
936	Verrat	869	7	409	VIRRAT	0014 0058 KOIVUNIEMI
936	Verrat	869	8	408	VASKIVESI	0015 0015 KAAKKOJARVENLIS
936	Verrat	869	9	409	VIRRAT	0017 0031 NASTEGÄRD
Pinta-ala jakautuu seuraaviin pääryhmiin						
Metsämaa	524,4 ha					
Kitumaa	16,7 ha					
Joutomaa	31,3 ha					
Muu maa	0,1 ha					
Yhteensä	572,5 ha Talousmetsät yhteensä					
Kunta	Alue	Ms-numero	Kylä	Tila		
936	Verrat	869	14	409	VIRRAT	0019 0057 MARTTINEN
936	Verrat	869	14	409	VIRRAT	0087 0026 PIKKURAME
936	Verrat	869	15	409	VIRRAT	0091 0027 LÄNSIMAA
936	Verrat	869	15	409	VIRRAT	0027 0014 RAJANIEMI
936	Verrat	869	15	409	VIRRAT	0091 0025 UUSIMAA
Pinta-ala jakautuu seuraaviin pääryhmiin						
Metsämaa	183,5 ha					
Kitumaa	3,8 ha					
Muu maa	1,4 ha					
Yhteensä	188,7 ha Erikoismetsät yhteensä					
Metsäsuunnitelman						
laati	Harjo Kivi-Männilä MHY Pohjois-Pirkan • Kurutie 12 • 34800 Ruovesi puh 0400-159151 • www.mhy/pohjois-pirka					

Fiedot metsänhoitosuunnitelmassa 2021-2030. Kirkkovaiktuusto hyväksynyt kokouksessaan 17.6.2021 § 22

Metsäsuunnitelmaa varten on maastossa kerätty tietoja maaperästä, puustosta, hakkuu- ja metsänhoitotarpeista sekä luonnonhoitosta. Kuvien rajauksessa on käytetty apuna ilmakuvia. Metsänhoitoyhdistys on koostanut suunnitelman näiden maastotietojen perusteella. Metsäsuunnitelma sisältää metsäalon yhteenvetotiedot, perustiedot kuvioittain ja metsäkartat. Metsäsuunnitelmassa on kuvattu millaiset ovat metsän hakkuumahdollisuudet ja hoitotarpeet lähivuosina. Ehdotukset eivät ole sitovia ja esimerkiksi puumarkkinatilanteen mukaan voidaan harkita muitakin vaihtoehtoja. Etenkin suunnitelmavuoden lopulle ajotettujen harvennusten tarkempi ajankohla kannattaa tarkistaa maastokäynnillä.

Aloitteen liite 1.4

5.6 TONTTIMAAT, VUOKRATUT ALUEET JA JOUTOMAAT

Seurakunnalla on omistuksessa kaava-alueella ja kaava-alueen ulkopuolella tonttimaata. Tontteja voidaan myydä, mikäli tarvetta ilmenee.

Pienemmistä tuottamattomista maa-alueista pyritään luopumaan joko suoraan myymällä niitä ja/tai kehittämällä alueita ja tontteja yhteistyössä kaupungin kaavoitusosaston kanssa. Maa-alueista voidaan luopua myös tutkimalla maanvaihtoratkaisuja.

Virtain seurakunnalla on vuokrasopimus Ainala ry:n kanssa, yhteensä 14.000 m². Alueella Ainala ry:n palvelutalo. Vuokrasopimus on voimassa 31.8.2037 saakka. Ainala ry:n maksamavuokra on maltillinen. Vuokrasopimus on laadittu aikanaan sosiaalisin perustein.

5.7 ASUNTO- JA KIINTEISTÖOSAKEYHTIÖT

Seurakunta omistaa osake-enemmistön Kiinteistö Oy Kanttorinrinneestä (60 %) ja Kiinteistö Oy Illansuusta (60 %). Muut omistajat ovat Virtain kaupunki (39 %) ja Ainala ry (1 %) molemmista kiinteistöosakeyhtiöistä. Kiinteistöosakeyhtiöt on aikanaan hankittu sosiaalisin perustein vanhusten vuokra-asunnoiksi. Kiinteistöosakeyhtiöiden isännöinnistä huolehtii Pohjois-Hämeen Isännöinti Oy. Molempien taloyhtiöiden vuokrauskanta on hyvä ja taloudellinen tilanne on vakaa.

Seurakunta omistaa kaksi osakehuoneistoa; Asunto Oy Säästökaleton, 2 h+k (60,5 m²), sekä Asunto Oy Torisevantie 11, 2 h+k (58 m²). Asunto-osakkeet hankittu aikanaan seurakunnan työntekijöiden asunnoiksi. Tämän tarpeen jäätyä pois, on molemmat asunnot seurakunta vuokrannut edelleen. Vuokraustilanteen oleellisesti muuttuessa heikommaksi, voidaan osakehuoneistot myydä.

6 KIINTEISTÖSTRATEGIAN YHTEENVETO

6.1 SÄILYTETÄÄN JA PIDETÄÄN KUNNOSSA

Omistuksessa oleva metsäpinta-ala pyritään säilyttämään. Säilytettäviä kiinteistöjä ovat seurakuntatalo, Virtain kirkko, Killinkosken kirkko, Liedenpohjan kirkko, Uudenhautausmaan kappeli, Killinkosken hautausmaan kappeli sekä hautausmaiden sosiaali- ja huolto- ja varastorakennukset.

6.2 INVESTOINNIT/PERUSKORJAUS

Virtain seurakunnalla ei ole tarvetta mittaviin peruskorjauksiin tällä strategiakaudella. Rakennuskannan lisäämiseen ei ole tarvetta, mutta vainajien säilytystilojen rakentamisen tarpeen osalta tulee tehdä selvitystyö pitkällä aikajänteellä.

6.3 MYYDÄÄN

Seurakunnalla on kaavoitettuja tontteja keskustan läheisyydessä Torppakylässä, jotka voidaan myydä. Asunto-osakkeiden myyntiä voidaan harkita sellaisessa tilanteessa, että Virroilla vuokrahuoneiston kysyntä ja tarve heikkenee oleellisesti.

6.4 SEURAKUNNAN KIINTEISTÖOMAISUUDEN TULEVAISUUS JA KÄYTTÖ

Kirkkolaki määrää, että seurakunnalla tulee olla kirkko. Muiden seurakunnan käytössä olevien toimitilojen kokonaismäärä on seurakunnan omassa harkinnassa oleva asia, johon vaikuttaa ensi sijassa seurakunnallisen toiminnan laajuus. Kiinteistöjä kehitetään toiminnan tarpeet huomioiden sekä huomioon on otettava myös kulttuurihistorialliset arvot.

Seurakunnan on hyvä pohtia sivukirkkojen käyttöä - millainen on kävijämäärän raja; esim. 15 henkeä yhteensä henkilökunnan kanssa per jumalanpalvelus, jolloin strategisesti olisi järkevää muuttaa sivukirkot kesäkirkkoiksi.

Mikäli seurakunta päättää myydä jonkun kiinteistöistään, tekee siitä päätöksen kirkkovaltuusto. Uuden 1.1.2024 voimaan tulleen kirkkolain mukaan myyntipäätöksiä ei tarvitse enää alistaa tuomiokapitulille eikä vahvistaa kirkkohallituksessa. Tämä antaa seurakunnalle mahdollisuuksia tehdä itsenäisiä päätöksiä kiinteistöistään. Seurakunnalla on mahdollista laajentaa olemassa olevien rakennuksien käyttömahdollisuuksia, mutta on otettava huomioon, että suojeltujen rakennuksien muutoksia suunniteltaessa, on otettava Museovirasto suunnittelutyöhön mukaan ja huomioitava heidän lausuntonsa muutoksiin. Kulttuurihistoriallisesti merkittävien rakennuksien korjauksiin on mahdollista hakea kirkkohallituksen rakennusavustusta.

Liittosopimuksen liite 5

KV 36 § 14.12.2023

Aloitteen liite 1.5

LIITE 1. KN 103 § 26.10.2023

KIINTEISTÖSTRATEGIA 2023-2027



RUOVEDEN SEURAKUNTA

Sisällys

1 Johdanto.....	3
2 Työryhmän asettaminen.....	3
3 Kiinteistöstrategian tavoitteet.....	4
4 Tilojen käyttöaste.....	5
5 Seurakunnan kiinteistö- ja maaomaisuus.....	6
5.1 Ruoveden Kirkko	7
5.2 Muroleen kirkko.....	8
5.3 Seurakuntatalo Aatos.....	9
5.4 Siunauskappeli.....	10
5.5 Kellotapuli	11
5.6 Hautakappeli Murole.....	12
5.7 Huoltorakennus Ruovesi.....	13
5.8 Huoltorakennus Murole.....	14
6 Metsätalous ja tonttimaat.....	15
6.1 Majaketo.....	16–18
6.2 Kärkisaari.....	19
6.3 Pyynikkilä.....	20–22
6.4 Majaketo metsätalousalue.....	23
7 Hautausmaat.....	24
Ruoveden hautausmaa.....	24
Muroleen hautausmaa.....	25
8 Seurakunnan kiinteistöomaisuuden tulevaisuus ja käyttö.....	26
9 Myytävät kohteet.....	26
10 Kiinteistöhuolto.....	27
11 Yhteenveto.....	27

1 Johdanto

Ruoveden seurakunnan kiinteistöstrategian kaikissa suunnitelmissa ja muutoksissa tulee ensisijaisena tavoitteena olla seurakuntatyön toiminnan etu ja jäsenyyden vahvistaminen.

Seurakunta järjestää toimitilat seurakuntatyön toteuttamiselle. Toimitilojen on oltava toiminnan luonteeseen soveltuvia ja tarkoituksenmukaisia sekä tiloiltaan että sijainniltaan.

Kiinteistöt antavat mahdollisuuden kirkon perustehtävän hoitamiseksi.

Tiloihin sitoutuneen pääoman ja käyttökustannusten tulee olla tasapainossa käytettävien resurssien kanssa eivätkä kiinteistömenot saa kohota niin suuriksi, että ne vaarantaisivat seurakunnan toiminnan rahoitusta.

Kiinteistöstrategia luo pohjan pitkän aikavälin suunnitelmalle seurakunnan kiinteistöjen kunnossa pidolle sekä kiinteistöjen peruseräparannukselle.

Kiinteistöselvityksessä on kerrottu kunkin toimitilan osoite, valmistusvuosi, kokonaisala, lämmitysmuoto, nähtävissä olevat perus- ja muut korjaukset. Maa- ja metsäalueista on annettu alueen pinta-ala, kiinteistötunnus, kartta sekä osoite.

2 Työryhmän asettaminen

Ruoveden seurakunnan kirkkoneuvosto on asettanut 23.3.2023 työryhmän valmistelemaan seurakunnalle kiinteistöstrategian 2023 sekä nimennyt työryhmään seuraavat jäsenet:

- Lahtinen Janne
- Pirttijärvi Pekka
- Ikkala Timo
- Nieminen Heikki
- Lammi Erkki
- Ahokas Keijo, asiantuntija
- Taskinen Jukka, vt. kirkkoherra
- Vuorensivu Lilli, talouspäällikkö.

KV 36 § 14.12.2023

Aloitteen liite 1.5

LIITE 1. KN 103 § 26.10.2023

3 Kiinteistöstrategian tavoitteet

Ruoveden Seurakunnan kiinteistöstrategian tavoitteet ovat, että eri työmuodoille ja niiden käyttäjille voidaan osoittaa toimivat käyttötilat.

Strategialla luodaan pohjaa pitkän aikavälin suunnittelulle, seurakunnan kiinteistöjen kunnossapidolle ja tilojen käytölle.

Strategiakauden tavoitteina on lämmityskulujen laskeminen joka kiinteistössä sekä Ruoveden kirkon maalaus ja katon uusiminen. Tavoitteena on myös myydä loput tontit.

Tavoitteiden saavuttamiseksi on asennettu ilmalämpöpumppuja huoltorakennukseen, kappeliin, Muroleen kirkkoon ja Ruoveden kirkon sakastiin.

Ruoveden kirkon lämmityskuluja on pienennetty vaihtamalla rikkiäinen lämmönvaihdin 10/2023 sekä laittamalla kirkon yläpohjaan noin 30 cm puhallusvillaa 6/2023.

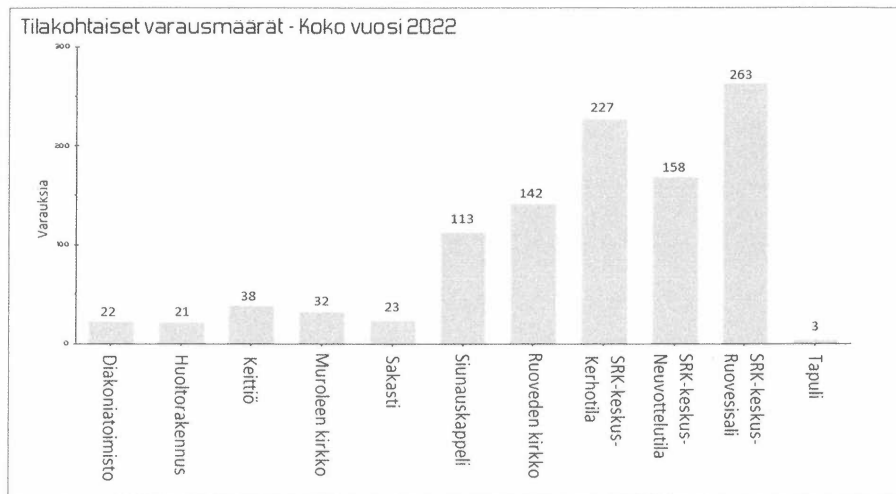
KV 36 § 14.12.2023

Aloitteen liite 1.5

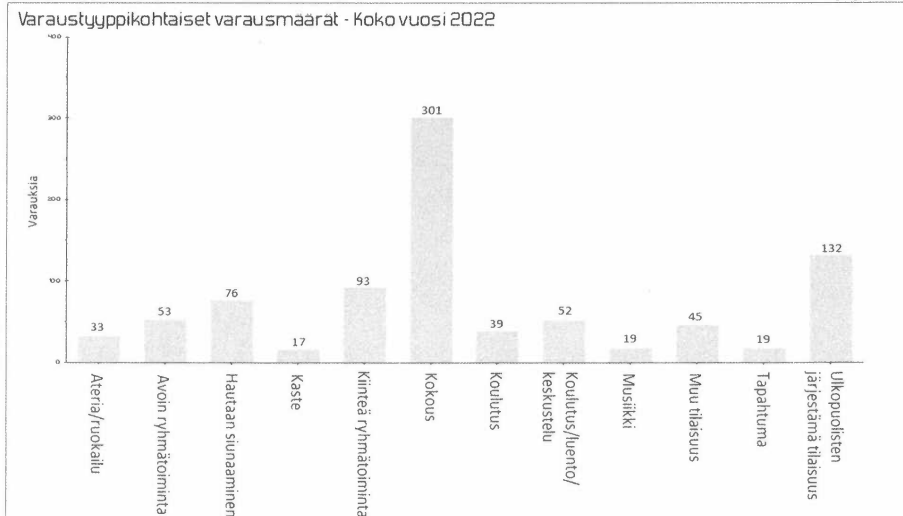
LIITE 1. KN 103 § 26.10.2023

4 Tilojen käyttöaste

Ruoveden Seurakunnan kiinteistöjä, kirkot sekä Aatos käytetään seurakunnan omaan toimintaan ja tiloja myös vuokrataan erilaisiin tilaisuuksiin. Ruoveden seurakunnan tiloista eniten käytetty on seurakuntatalo Aatos, jota vuokraavat mm. Ruoveden kunta ja Stoolin partiolaiset.



Lähde: Katrina järjestelmä



KV 36 § 14.12.2023

Aloitteen liite 1.5

LIITE 1. KN 103 § 26.10.2023

5 Seurakunnan kiinteistö- ja maaomistus

Seurakunnan kiinteistöt ryhmitellään käytön ja toiminnan mukaan seuraavasti:

- **Seurakunnalliset kiinteistöt**
 - o Kirkko Ruovesi
 - o Kappeli Ruovesi
 - o Kirkko Murole
 - o Seurakuntatalo Aatos
- **Hautausmaat**
 - o Ruoveden hautausmaa
 - o Muroleen hautausmaa
- **Metsämaat**
 - o Pyynikkilä
 - o Majaketo
- **Tonttimaat**
 - o Kärkisaari
 - o Majaketo

Seurakunnalliset tilat ovat seurakunnan toiminnan käytössä olevia tiloja. Näitä ovat kirkot ja seurakuntatalo. Tiloja vuokrataan myös erilaisiin tapahtumiin seurakuntalaisille.

Ruoveden kirkko on avoinna seurakuntalaisille kesäajan ja muina aikoina sopimuksen mukaan. Muroleen kirkko avoinna sopimuksen mukaan.

KV 36 § 14.12.2023

Aloitteen liite 1.5

LIITE 1. KN 103 § 26.10.2023

5.1 Ruoveden kirkko

Kirkko säilytetään ja siellä suoritetaan tarvittavat huolto- ja kunnostustoimenpiteet. Kirkko pidetään avoinna kesäkauden ajan. Tilojen vuokrausta jatketaan ulkopuolisille. Kirkossa on yleisö wc joka on avoinna arkisin 7-15. Esteetön kulku liikuntarajoitteisilla (invahissi).



Ruoveden kirkko, Sofia Magdalena

Osoite: Kirkkotie 1, 34600 Ruovesi

Kiinteistötunnus: 702-418-3-0

Valmistusvuosi: 1778, sakasti 1860 lisärakennuksena

Kokonaisala: 918m²

Rakennusmateriaali: hirsi, kattomateriaali pelti

Lämmitysmuoto: kaukolämpö kirkkosalissa, ilmalämpöpumppu ja sähköpatterit sakastissa

Korjaukset: lämmitysjärjestelmän päivitys 1kpl ilmalämpöpumppuja sakastiin 2022, sisäkaton kuntotarkistus 12/2022, valaistuksen päivitys kirkkosaliin 12/2022, sakastin ovelle uudet rappuset 2022, ulkokaton tarkastus 04/2023, noin 30cm puhallusvillaa lisätty välikattoon 6/2023 tasaisille alueille, lämmönvaihtimen vaihto 10/2023, rännien uusiminen 07/2023

Tulevat korjaukset: ulkomaalaus strategiakauden aikana, mahdollinen murtohälytysjärjestelmän vaihtaminen strategiakauden aikana, ulkokaton uusiminen 10 vuoden sisään (2033),

KV 36 § 14.12.2023

Aloitteen liite 1.5

LIITE 1. KN 103 § 26.10.2023

5.2 Muroleen kirkko

Kirkko säilytetään ja siellä suoritetaan tarvittavat huolto- ja kunnostustoimenpiteet.



Muroleen kirkko

Osoite: Muroleentie 740, 34410 Murole

Kiinteistötunnus: 702-408-2-31

Valmistusvuosi: 1920

Kokonaisala: 194 m², 2-kerrosta

Rakennusmateriaali: puu, kattomateriaali pelti

Lämmitysmuoto: sähkö, ilmalämpöpumput

Korjaukset: lämmitysjärjestelmän päivitys lisätty 2kpl ilmalämpöpumppuja 2022 kirkkosaliin, kirkon ulkomaalaus 2022

Tulevat korjaukset: kirkkosalin käytävän lattian nosto kaatumisriskin vuoksi strategiakauden aikana

KV 36 § 14.12.2023

Aloitteen liite 1.5

LIITE 1. KN 103 § 26.10.2023

5.2 Seurakuntatalo Aatos

Seurakuntatalo aatos säilytetään ja siellä suoritetaan tarvittavat huolto- ja kunnostustoimenpiteet. Valtaosa seurakunnan toiminnasta tapahtuu Aatoksen tiloissa. Tilojen vuokrausta ulkopuolisille jatketaan. Esteetön kulku liikuntarajoitteisilla.



Seurakuntatalo Aatos

Osoite: Honkalantie 8, 34600 Ruovesi

Kiinteistötunnus: 702-418-0001-0387

Valmistusvuosi: 2016

Kokonaisala: 909 m²

Rakennusmateriaali: hirsi

Lämmitysmuoto: sähkö, ilmalämpöpumput, ilma-vesi lämpöpumppu

Korjaukset: hirsi rakenteiden pieniä säätöjä ja korjauksia

Tulevat korjaukset: arkiston ilmastointilaitteen korjaus

KV 36 § 14.12.2023

Aloitteen liite 1.5

LIITE 1. KN 103 § 26.10.2023

5.4 Siunauskappeli

Ruoveden siunauskappeli säilytetään ja siellä suoritetaan tarvittavat huolto- ja kunnostustoimenpiteet. Siunauskappelin yhteydessä on vainajien kylmäsäilytystilat. Esteetön kulku liikuntarajoitteisilla.



Siunauskappeli Ruovesi

Osoite: Kirkkotie 1, 34600 Ruovesi

Kiinteistötunnus: 702-418-3-0

Valmistusvuosi: 1928

Kokonaisala: 115 m²

Rakennusmateriaali: tiili

Lämmitysmuoto: sähkö, ilmalämpöpumput 1 kpl

Korjaukset: lämmitysjärjestelmän uusiminen 2022 1kpl ilmalämpöpumppuja, hälytysjärjestelmä 2022

Tulevat korjaukset: arkkunostolaitteen vaijerien uusiminen strategiakauden aikana

KV 36 § 14.12.2023

Aloitteen liite 1.5

LIITE 1. KN 103 § 26.10.2023

5.5 Kellotapuli

Kellotapuli säilytetään ja siellä suoritetaan tarvittavat huolto- ja kunnostustoimenpiteet.



Kellotapuli Ruovesi

Osoite: Kirkkotie 1, 34600 Ruovesi

Kiinteistötunnus: 702-418-3-0

Valmistusvuosi: 1772

Kokonaisala: 118 m²

Rakennusmateriaali: hirsi, kattomateriaali pelti

Lämmitysmuoto: kylmä

Korjaukset: maalattu 2003, korjausmaalauksia

Tulevat korjaukset: ulkomaalaus strategiakauden aikana

KV 36 § 14.12.2023

Aloitteen liite 1.5

LIITE 1. KN 103 § 26.10.2023

5.6 Hautakappeli Murole

Hautakappeli säilytetään ja siellä suoritetaan tarvittavat huolto- ja kunnostustoimenpiteet. Tässä tilassa on Muroleen vainajien kylmäsäilytystila 2kpl. Esteetön kulku liikuntarajoitteisilla.



Hautakappeli Murole

Osoite: Muroleentie 740, 34410 Murole

Kiinteistötunnus: 702-408-2-31

Valmistusvuosi: 1933

Kokonaisala: 36 m2

Rakennusmateriaali: puu, kattomateriaali pelti

Korjaukset: maalaus 2022

Tulevat korjaukset: hautakappelin kunto pääsääntöisesti hyvä korjauksia suoritetaan mikäli niille ilmenee tarvetta

KV 36 § 14.12.2023

Aloitteen liite 1.5

LIITE 1. KN 103 § 26.10.2023

5.7 Hautausmaiden huoltorakennukset

Ruoveden ja Muroleen huoltorakennukset säilytetään ja pidetään kunnossa. Rakennuksessa sijaitsee yleisö wc johon on esteetön kulku liikuntarajoitteisilla.



Huoltorakennus Ruovesi

Osoite: Kirkkotie 1, 34600 Ruovesi

Kiinteistötunnus: 702-418-1-586

Valmistusvuosi: 2001

Kokonaisala: 287 m²

Rakennusmateriaali: puu, kattomateriaali tiili

Lämmitysmuoto: sähkö, ilmalämpöpumppu

Korjaukset: lämmitysjärjestelmän päivitys lisätty 1kpl ilmalämpöpumppu 2022, hälytysjärjestelmä 2022

Tulevat korjaukset: huoltorakennuksen kunto pääsääntöisesti hyvä. Korjauksia suoritetaan mikäli niille ilmenee tarvetta

KV 36 § 14.12.2023

Aloitteen liite 1.5

LIITE 1. KN 103 § 26.10.2023

5.8 Huoltorakennus Murole

Muroleen huoltorakennuksen yhteydessä wc-tilat.



Muroleen huoltorakennus

Osoite: Muroleentie 740, 34410 Murole

Kiinteistötunnus: 702-408-2-31

valmistusvuosi:

Kokonaisala: 16.8 m²

Rakennusmateriaali: puu, kattomateriaali huopa

Korjaukset: wc:t muutettu kompostikäymäläksi

Tulevat korjaukset: wc - ja huoltotilojen ovien korjaukset strategiakauden aikana

KV 36 § 14.12.2023

Aloitteen liite 1.5

LIITE 1. KN 103 § 26.10.2023

6 Metsätalousmaat ja tonttimaat

Seurakunnalla on kahdella alueella metsätalousmaita sekä tonttimaita

- Tonttimaat
 - o Kärkisaari 9.22 ha
 - o Majaketo 6.91 ha

Seurakunnalla on myytäviä tontteja 10/23 kymmenen kappaletta.

- Metsätalousmaat
 - o Pyynikkilä 216.4 ha
 - o Majaketo 116.4 ha

Metsätalousmaita hoidetaan metsänhoitosuunnitelman mukaan, joka on voimassa vuoteen 2028. Pyynikkilässä on natura alue 12.7 ha. Natura alueiden tarkoitus on luonnon monimuotoisuuden säilyttäminen. Valtiot ehdottavat Natura-alueita verkostoon. Suomen Natura-alueet ovat pääasiassa nykyisiä luonnonsuojelualueita, erämaa-alueita ja suojeluohjelmien kohteita.

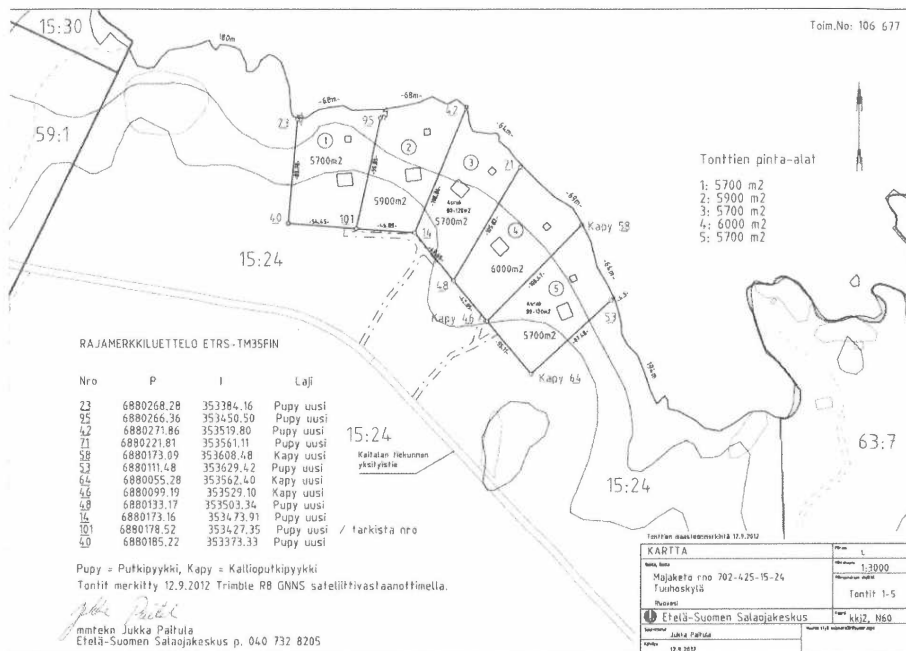
Seurakunta hakee ja toteuttaa mahdollisuuksien mukaan Metso-ohjelman mukaisia suojeluhankkeita.

KV 36 § 14.12.2023

Aloitteen liite 1.5

LIITE 1. KN 103 § 26.10.2023

6.1 Majaketo



Majaketo 702-425-15-24

Kokonaispinta-ala: 0.57 ha tontti 1

Tontit 2,3,4 ja 5 myyty

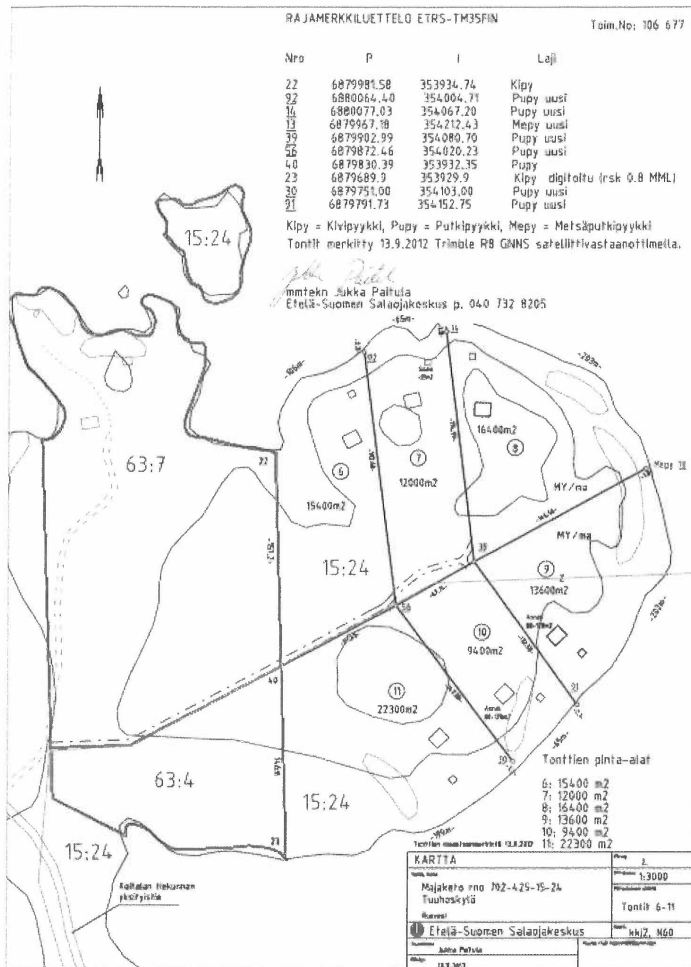
Seurakunnan omistuksessa tontti 1

Osoite: Kaitalantie 471, 3400 Ruovesi

KV 36 § 14.12.2023

Aloitteen liite 1.5

LIITE 1. KN 103 § 26.10.2023



Majaketo 702-425-15-24

Kokonaispinta-ala: 5.73 ha

Tontit 6 ja 8 myyty

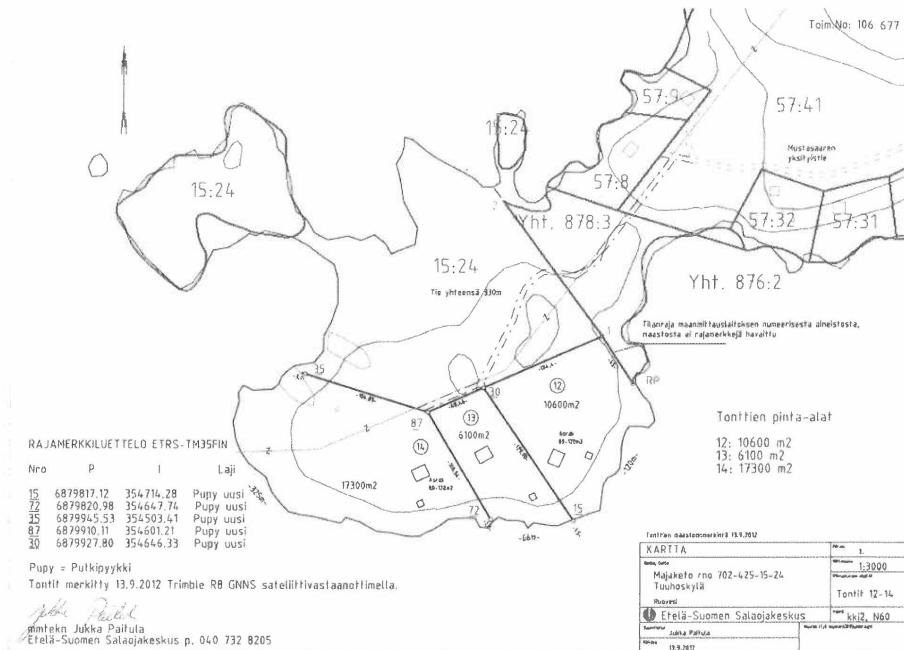
Seurakunnan omistuksessa tontit 7,9,10 ja 11

Osoite: Kaitalantie 511, 34600 Ruovesi

Aloitteen liite 1.5

KV 36 § 14.12.2023

LIITE 1. KN 103 § 26.10.2023



Majaketo 702-425-15-24

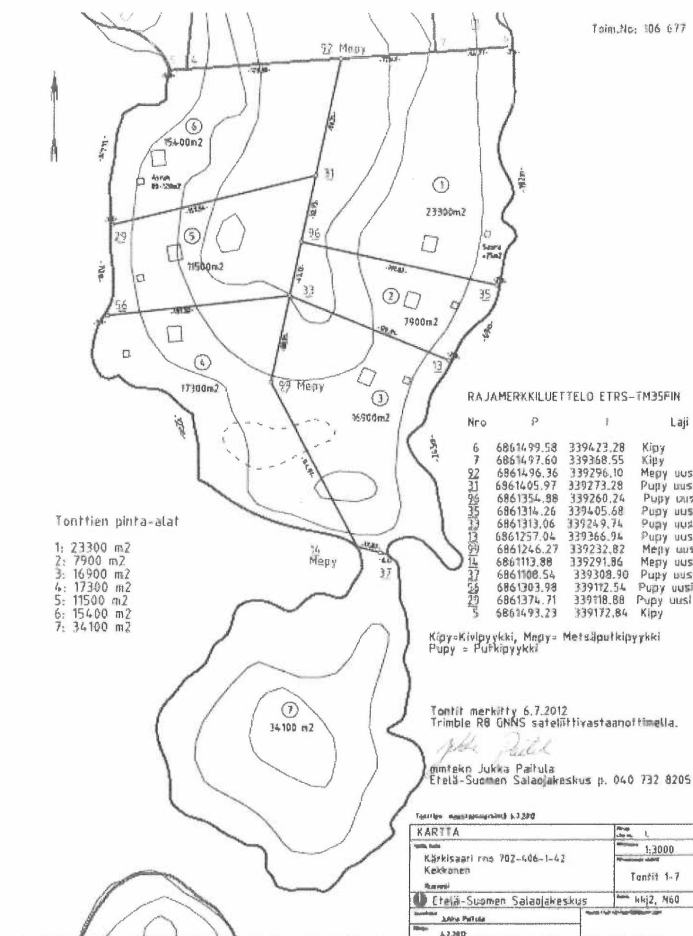
Kokonaispinta-ala: 0,61 ha tontti 13

Myyty tontit 12 ja 14

Seurakunnan omistuksessa tontti 13

Osoite: Vessarintie 506, 34600 Ruovesi

6.2 Kärkisaari



Kärkisaari 702-406-1-42

Kokonaispinta-ala: 9.22 ha

Myyty tontit 3 ja 4

Seurakunnan omistuksessa tontit 1,2,5 ja 6

Osoite: Kärkisaari, 34600 Ruovesi

KV 36 § 14.12.2023

Aloitteen liite 1.5

LIITE 1. KN 103 § 26.10.2023

6.3 Pyynikkilä



Yleiskuva Pyynikkilän metsä alueista

KV 36 § 14.12.2023

Aloitteen liite 1.5

LIITE 1. KN 103 § 26.10.2023

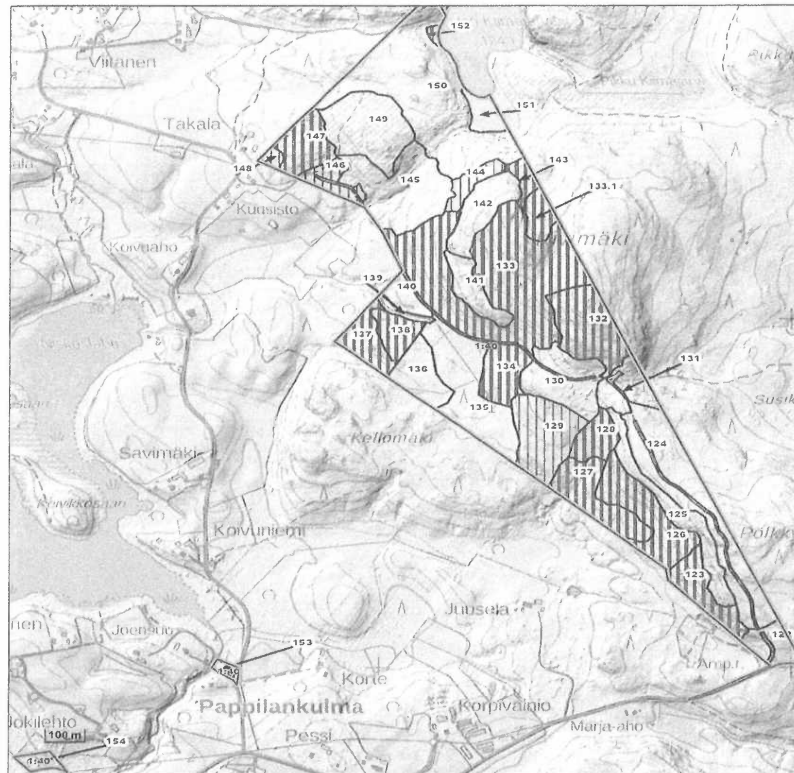
2.7.2020

CFForest: SilvaPRO

RUOVEDEN SEURAKUNTA
HONKALANTIE 8
34600 RUOVEDI
0400049568
© MML, © BLOM

Metsänhoitoyhdistys Pohjois-Pirkka ry
Kunta: Ruovesi
Kylä: PAPPILA
Tila: PYYNIKKILÄ
Kp: 346069, 6879792

KIINTEISTÖKARTTA
2.7.2020 klo 14.26
Kiltoit: 702-411-1-40
Ala: 216,6 ha
Mittakaava: 1:10000



TEEMASELITE	PINTA-ALA	KPL	HAKKUUT			
Ensiharvennus	9,3 ha	(4)	Harvennushakkuu	67,3 ha (39)	Siemen/suojus/verhopuu	1,0 ha (1)
Ylläpidon poisto	0,3 ha	(1)	Avohakkuu	7,9 ha (4)		

<https://www.silvapro.fi/customers/B2446046/real-estates/153246046>

1/1

Pyynikkilä 702-411-1-40

Kokonaispinta-ala: 216.6 ha

Osoite: Kivistöntie 93, 34600 Ruovesi

Osoite: palsta 153 Ruojärventie 25, 34600 Ruovesi

Osoite: palsta 154 Pappilankulmantie 51, 34600 Ruovesi

KV 36 § 14.12.2023

Aloitteen liite 1.5

LIITE 1. KN 103 § 26.10.2023

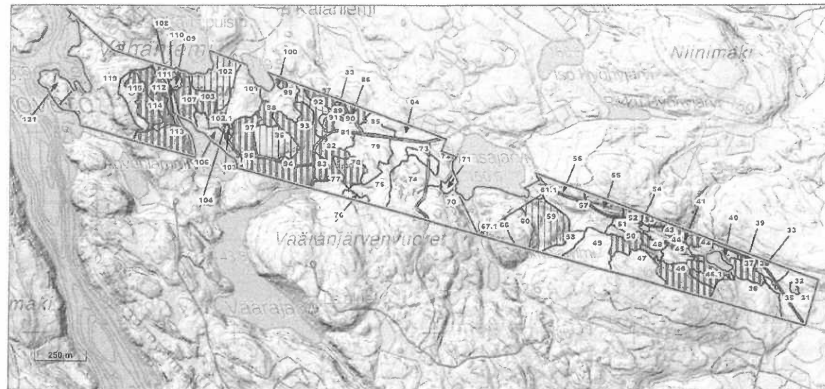
2.7.2020

CFForest: SilvaPRO

RUOVEDEN SEURAKUNTA
HONKALANTIE 8
34800 RUUVESI
0408049568
© MML, © BLOM

Metsänhoitoyhdistys Pohjois-Pirkka ry
Kunta: Ruovesi
Kylä: PÄYPIÄ
Tila: PYYNKKILÄ
Kp: 340929, 6880677

KIINTEISTOKARTTA
2.7.2020 klo 14.25
Kivasto: 702-411-1-40
Ala: 216,6 ha
Mittakaava: 1:15000



TEEMASELITE	PINTA-ALA	KPL	HAKKUUT
Ensiharvennus	9,3 ha	(4)	
Avohakkuu	7,9 ha	(4)	
Harvennusohakkuu	67,3 ha	(39)	
Siemen/suojus/verhoisuus	1,0 ha	(1)	
Vilapuiden poisto	0,3 ha	(1)	

<https://www.eilapro.fi/customers/02446046/real-estate/153246046>

1/1

Pyynikkilä 702-411-1-40

Kokonaispinta-ala: 216,6 ha

Osoite: Ansanmaantie 388 34600 Ruovesi

KV 36 § 14.12.2023

Aloitteen liite 1.5

LIITE 1. KN 103 § 26.10.2023

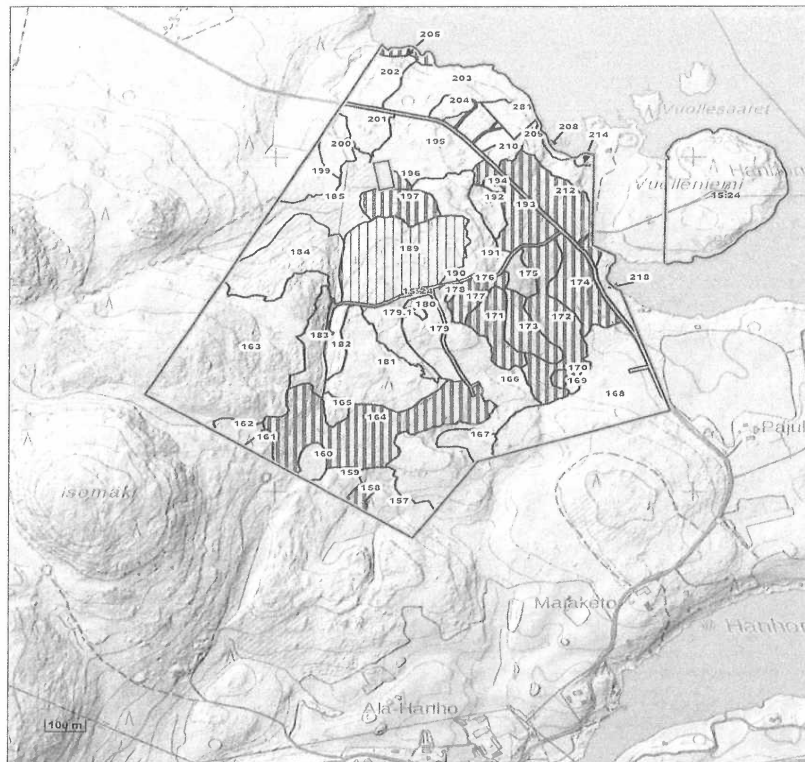
2.7.2020

CFForest: SilvaPRO

RUOVEDEN SEURAKUNTA
HONKALANTIE 8
34600 RUOVESI
0408049568
© MML, © BLOM

Metsänhoitoyhdistys Pohjois-Pirkka ry
Kunta: Ruovesi
Kylä: TUUHONEN
Tila: MAJAKETO
Kp: 353324, 6979315

KIINTEISTÖKARTTA
2.7.2020 klo 13.53
Kiinteistö: 702-425-15-24
Ala: 118,8 ha
Mittakaava: 1:10000



TEEMASELITE	PINTA-ALA	KPL	HAKKUUT		
Harvemushakkuu	25,2 ha	(14)	Yllispuiden poisto	6,3 ha	(1)

<https://www.silvaprosi.fi/customers/82446046/real-estates/152846046>

1/1

Majaketo 702-425-15-24

Kokonaispinta-ala: 118.8 ha

Osoite: Kaitalantie 502, 34600 Ruovesi

KV 36 § 14.12.2023

Aloitteen liite 1.5

LIITE 1: KN 103 § 26.10.2023

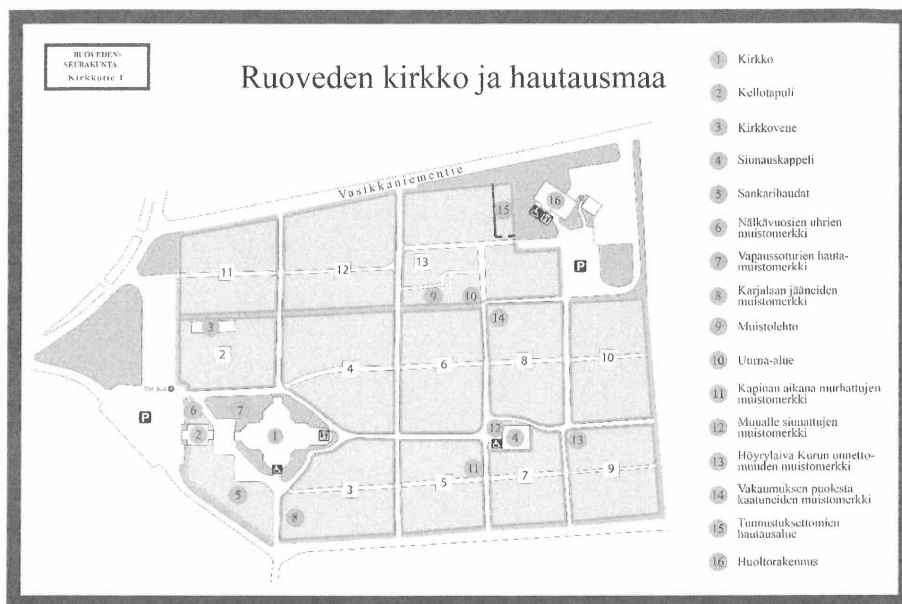
7 Hautausmaat

Ruoveden hautausmaa

Osoite: Kirkkotie 1, 34600 Ruovesi

Pinta-ala: 4.61 ha

Kiinteistötunnus: 702-418-1-899



Ruoveden hautausmaan tila riittänee vielä vuosikymmeniksi. Tuhkauksen suosion kasvaessa urnahautapaikkoja saatetaan tarvita lisää parinkymmenen vuoden sisään.

KV 36 § 14.12.2023

Aloitteen liite 1.5

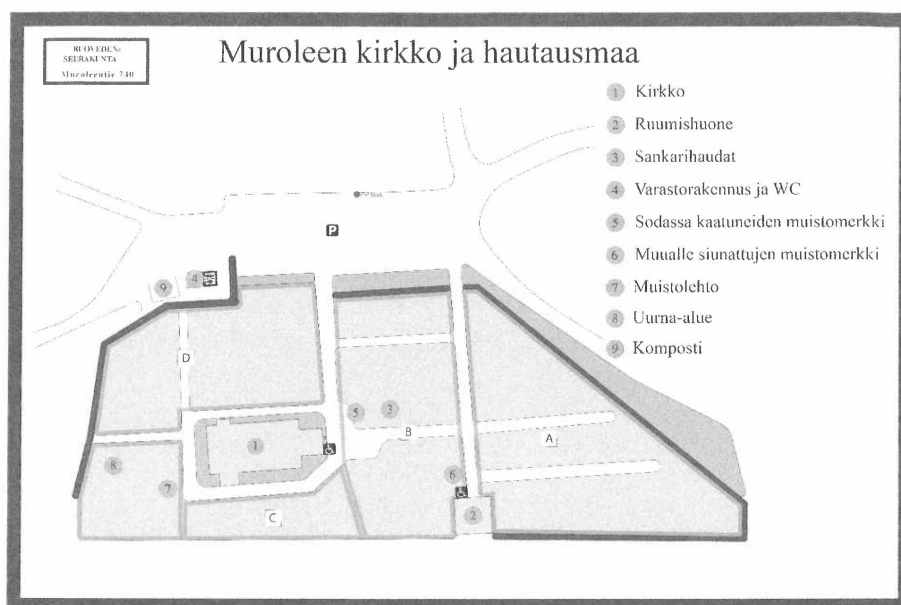
LIITE 1. KN 103 § 26.10.2023

Muroleen hautausmaa

Pinta-ala: 0.83 ha

Osoite: Muroleentie 740, 34410 Murole

Kiinteistötunnus: 702-408-2-31



Muroleen hautausmaan kunnostus vuonna 2004. Koko hautausmaa uusittiin ja lisättiin salaojitus.

Muroleen hautausmaan tila riittää vielä vuosikymmeniksi.

KV 36 § 14.12.2023

Aloitteen liite 1.5

LIITE 1. KN 103 § 26.10.2023

8 Seurakunnan kiinteistöomaisuuden tulevaisuus ja käyttö

Kirkkolaki määrää, että seurakunnalla tulee olla kirkko. Muiden seurakunnan käytössä olevien toimitilojen kokonaismäärä on seurakunnan omassa harkinnassa.

Hautaustoimilain mukaan seurakunnat ovat velvollisia ylläpitämään hautausmaita ja osoittamaan sieltä hautasijoja. Hautausmaiden ylläpito on seurakunnalle viranomaistyyppinen velvoite. Ruoveden seurakunnalla on kaksi hautausmaata. Ruoveden ja Muroleen hautausmaat, kirkkojen yhteydessä.

Kirkot ja seurakuntatalo sekä hautausmaan huoltorakennukset säilytetään. Rakennuksista ei voida luopua seurakunnallisten toimintojen takia.

Metsätalousmaista ei pääsääntöisesti luovuta ja niiden hoitoa jatketaan metsänhoitosuunnitelman mukaisesti.

Seurakunta jatkaa tilojen vuokrausta seurakuntalaisille sekä käyttää kiinteistöjä omassa toiminnassaan.

Seurakunta jatkaa rantakaavoissa olevien tonttien myyntiä, Kärkisaari ja Majaketo

9 Myytävät kohteet

Ruoveden Seurakunnalla on myynnissä seuraavissa kohteissa tontteja: Majaketo sekä Kärkisaari.

Majakedossa on myynnissä 6 tonttia. Tonttien koko yhteensä 6.91 ha (6.1).

Kärkisaarella on myynnissä 4 tonttia. Tonttien koko yhteensä 9.22 ha (6.2).

10 Kiinteistöhuolto

Seurakuntatalo Aatoksen kiinteistöhuolto on ulkoistettu TKP-Nieminen Oy (30.04.2017).

Kirkkojen osalta TKP-Nieminen suorittaa paloilmoinnimen kuukausitarkistuksen. Muut kiinteistöhuoltotehtävät suorittaa seurakuntamestari.

Hautausmaista vastaa seurakuntapuutarhuri kausiluontoisesti palkatun henkilökunnan kanssa.

Haudankaivuu on ulkoistettu Ruoveden ja Muroleen hautausmailla Kone- ja Kuljetus Leinonen Oy:lle (31.08.2018). Myös lumenauraus ja hiekoitus Ruoveden hautausmaalla on ulkoistettu Kone- ja Kuljetus Leinonen Oy:lle. Muroleessa lumenauraus ja hiekoitus on ulkoistettu Antti Moisiolle.

Oman henkilökunnan lisäksi käytetään tarpeen mukaan ulkopuolisia yrittäjiä erilaisissa rakentamiseen ja kunnossapitoon liittyvissä töissä sekä erityisosaamista edellyttävissä asiantuntijatehtävissä.

Kirkkojen, kappelin ja huoltorakennuksen hälytysjärjestelmän ja kulunvalvonnan huoltaa ja tarkistaa KMV-turvapalvelut Oy.

Seurakuntatalon hälytysjärjestelmän ja kulunvalvonnan huoltaa ja tarkistaa Verisure Oy.

Ruoveden kirkon sprinklerjärjestelmän hoitaa Caverion Oy.

11 Yhteenveto

Suurin remonttia vaativa kohde tällä hetkellä Ruoveden seurakunnassa on Ruoveden kirkon maalaus ja katon uusiminen.

Ruoveden seurakunta on pyrkinyt vähentämään kuluja mm. lämmityskuluissa asennuttamalla ilmalämpöpumppuja kirkkoihin, siunauskappeliin sekä huoltorakennukselle. Lämmityskuluja saadaan laskettua kirkon lämmönvaihtimen vaihtamisella ja kirkon lämpötilan laskemisella sekä siirtämällä jumalanpalvelukset kylmimpinä kuukausina seurakuntakeskus Aatokseen.

Kiinteistöhuolto ja ulkoistetut työt säilytetään ennallaan.

Seurakunnan kiinteistöt säilytetään ennallaan.

Pyynikkilän sekä Majakedon metsätalousmaista ei pääsääntöisesti luovuta vaan niitä hoidetaan metsätaloussuunnitelman mukaan, joka on voimassa vuoteen 2028.

Rantakaavoissa olevien tonttien myyntiä jatketaan suunnitelman mukaisesti. Mikäli tonttien myynti ei toteudu, harkitaan metsätalousmaiden myyntiä.

Kiinteistöjen kustustietoja kerätään Basic ohjelmaan vuosittain.

Aloitteen liite 1.6

Liitossopimuksen liite 6

Tarjanteen seurakunnan hallinto-organisaation rakenne:



Liitossopimuksen liite 7.

Aloitteen liite 1.7

Tarjanne-nimestä

Tarjanne on nimenä Vanhan Ruoveden alueen vanhinta saamelaisperäistä kerrostumaa. Kielentutkijoiden mukaan Tarjanne olisi johdettu saamenkielisestä tarje-vartalosta nne-johtimella, ja nimen toisen tavun e olisi asiakirjamerkintöjen mukaan mukautunut vasta 1700-luvulla a:ksi ensi tavun malliin. Kyseessä on vesistönnimi, jonka merkitystä on liitetty kalastukseen ja kalanpyydyksiin.

Tarjanne on suomalaisittain suuri järvi, yksinään 74. suurin. Iso-Tarjannevesi, johon lasketaan mukaan myös Ruovesi, Palovesi, Visuvesi ja Vaskivesi, on Suomen 18. suurin järvi.

Historiallisesti Ruoveden ja Virtain seurakunnat ovat Vanhan Ruoveden ydinaluetta etelä-pohjoissuunnassa. Seurakunnat ovat syntyneet alueen vesistöjen äärelle. Tämä näkyy myös molempien seurakuntien nimissä.

Vesi ja kala ovat vahvasti raamatullista kieltä.

Luomiskertomuksesta Johanneksen ilmestyksen näkyihin on vesi läsnä raamatullisessa kielessä.

"Jumala sanoi: Kokoontukoot taivaankannen alapuolella olevat vedet yhteen paikkaan, niin että maan kamara tulee näkyviin" (1. Moos. 1:9).

"Enkeli näytti minulle elämän veden virran, joka kristallinkirkkaana kumpuaa Jumalan ja Karitsan valtaistuimesta" (Ilm. 22:1).

Kala on yksi vanhimmista Kristukseen viittaavista vertauskuvista. Kala muistuttaa kristittyjä tehtävästä ihmisten kalastajana.

Ohjausryhmä esittää uudelle seurakunnalle nimeksi Tarjanteen seurakunta. Aloitteen liite 6. Tämä nimivalinta liittyy seurakunnan vahvasti niin paikalliseen kuin kristilliseen traditioon.



Helsinki 12.8.2024

Liitossopimuksen liite 7.

Aloitteen liite 1.7

Dnro 121/03/24

Viite: Tampereen hiippakunnan tuomiokapitulin lausuntopyyntö 5.8.2024

Asia: Uuden seurakunnan nimi

Jorma Juutilainen
lakimiesasessori
Tampereen hiippakunnan tuomiokapituli

Lausunto uuden seurakunnan nimestä

Ruoveden seurakunta ja Virtain seurakunta ovat neuvotelleet yhdistymisestä yhdeksi seurakunnaksi 1.1.2026. Yhdistymishankkeen ohjausryhmä on ehdottanut liitoksessa muodostuvan seurakunnan nimeksi *Tarjanteen seurakunta*. Perusteluissa todetaan muun muassa, että ”Ruoveden ja Virtain seurakunnat ovat syntyneet vesistöjen äärelle” ja ”nimi liittää seurakunnan vahvasti niin paikalliseen kuin kristilliseen traditioon”.

Tampereen hiippakunnan tuomiokapituli pyytää Kotimaisten kielten keskuksen lausuntoa nimestä *Tarjanteen seurakunta*.

Kuntien nimet osana seurakunnan nimeä

Perinteiseen seurakunnan nimeen sisältyy yleensä kunnan tai kunnan osan nimi, jolloin nimi kertoo seurakunnan sijainnin yksiselitteisesti. Yksi toimivan nimen ominaisuus on nimen pysyvyys. Siksi liitostapauksissa on hyvä pohtia, voisiko jokin olemassa olevista seurakunnan nimistä toimia edelleen uuden kokonaisuuden nimenä, vaikka toimialue onkin entistä laajempi. Laajentumisesta on mahdollista kertoa muullakin tavalla kuin nimellä.

Monissa tapauksissa yhdistymisen kautta syntyneen seurakunnan nimeksi on valittu isoimman seurakunnan nimi. Tässä tapauksessa isomman seurakunnan nimi on *Virtain seurakunta*. Toisaalta Ruovesi on vanha emäpitäjä ja selvästi vanhempi seurakunta, josta Virtain seurakunta on myöhemmin erotettu. Historiallisesta näkökulmasta voi siis perustella myös nimeä *Ruoveden seurakunta*.

Jos seurakunnat eivät kuitenkaan halua valita toisen yhdistyvän seurakunnan nimeä yhteiseksi nimeksi, voidaan nimeen ottaa myös kaksi kunnan tai kunnanosan nimeä. Toimivia nimiä ovat *Virtain ja Ruoveden seurakunta* tai *Ruoveden ja Virtain seurakunta*. Vaihtoehtoisesti voidaan valita nimimuoto *Virtain–Ruoveden seurakunta* tai *Ruoveden–Virtain seurakunta*. Näissä nimissä erisnimien välissä kuuluu oikeinkirjoitussuositusten mukaan olla ajatusviiva (pitkä viiva) ja molemmat paikannimet taipuvat. Ajatusviivan sisältävä nimi voi kuitenkin olla käytössä hankalampi kuin *ja*-sanan sisältävä.

Nimiehdotus *Tarjanteen seurakunta*

Hyvä seurakunnan nimi välittää tietoa siitä, missä seurakunta toimii. Asuttujen paikkojen nimet toimivat yleensä määriteosana parhaiten, koska seurakunnan toiminta ja toimitilat sijaitsevat kylissä, kaupunginosissa ja taajamissa. Keskeisten luonnonpaikkojen nimiä voi hyödyntää

Hakaniemenranta 6
00530 Helsinki
Y-tunnus: 0245872-8

Puhelin: 0295 333 200

S-posti: etunimi.sukunimi@kotos.fi

2 (2)

lähinnä silloin, jos tarpeeksi kattavaa asutusnimeä tai asutusnimien yhdistelmää on vaikeaa löytää. *Tarjanne*-niminen järvi tai järvenosa sijaitsee kolmen kunnan, Mänttä-Vilppulan, Ruoveden ja Virtain alueella. Ehdotettu nimi *Tarjanteen seurakunta* ei paikanna seurakuntaa aivan yhtä hyvin kuin kunnan nimeen perustuva nimi, sillä järvi ja nimi *Tarjanne* lienee valtakunnallisesti kuntia Virrat ja Ruovesi tuntemattomampi.

Lisäksi on huomioitava, että merkittävä osa Tarjanteesta sijaitsee Mänttä-Vilppulan kunnan alueella. Näin ollen Mänttä-Vilppula saatetaan mieltää osaksi *Tarjanteen seurakuntaa*, vaikka kunta ei kuuluu liitoksessa syntyvän seurakunnan toimialueeseen.

Suositus

Kotimaisten kielten keskus suosittaa yhdistyvän seurakunnan uudeksi nimeksi ensisijaisesti jotakin seuraavista:

- *Virtain seurakunta*
- *Ruoveden seurakunta*
- *Virtain ja Ruoveden seurakunta*
- *Ruoveden ja Virtain seurakunta*

Mahdollisia ovat myös nimet *Virtain–Ruoveden seurakunta*, *Ruoveden–Virtain seurakunta* ja *Tarjanteen seurakunta*. Näistä ajatusviivan sisältävä nimi on kuitenkin käytettävyydeltään muita hankalampi. *Tarjanteen seurakunta* voi puolestaan valtakunnallisissa konteksteissa herkimmin herättää epätietoisuutta seurakunnan sijainnista.



Ulla Onkamo
suomen kielen nimistönhuoltaja



Salli Kankaanpää
kielenhuolto-osaston johtaja